



Availles-Limouzine

Atlas des Paysages de la Vienne

François BONNEAUD paysagiste dplg mandataire

Stéphane BERTIN paysagiste dplg

Hélène SIRIEYS architecte et paysagiste dplg

Vue-d'ici - Monique CHAUVIN géographe, documentaliste, journaliste

Vue-d'ici - Pascal CHEVALLIER géographe, cartographe, webmestre

Calendrier

	CALENDRIER DE REALISATION								
année	1 ^{ère}				2 ^{ème}				3 ^{ème}
trimestre	1	2	3	4	5	6	7	8	9

PHASE 1- 18 mois

Analyse documentaire									
Reconnaissance paysagère									
Portrait des paysages des Vienne				V					
Analyse des perceptions culturelles				V					
Analyse des perceptions sociales-1						V			
Description des unités paysagères						V			

PHASE 2 - 6 mois

Analyse des perceptions sociales-2							V		
Les dynamiques d'évolution								V	
Les enjeux de paysage								V	
Repères pour l'action en faveur des paysages								V	

PHASE 3

Module pédagogique						V			
Bases de données								V	
Site internet et version pdf				V				V	
Livre guide									V

Le site internet de l'Atlas

Travail sur un site sous hébergement provisoire
en accès restreint :

<http://vienne.atlas-de-paysages.fr/>

identifiant : vienne

mot de passe : paysages*86

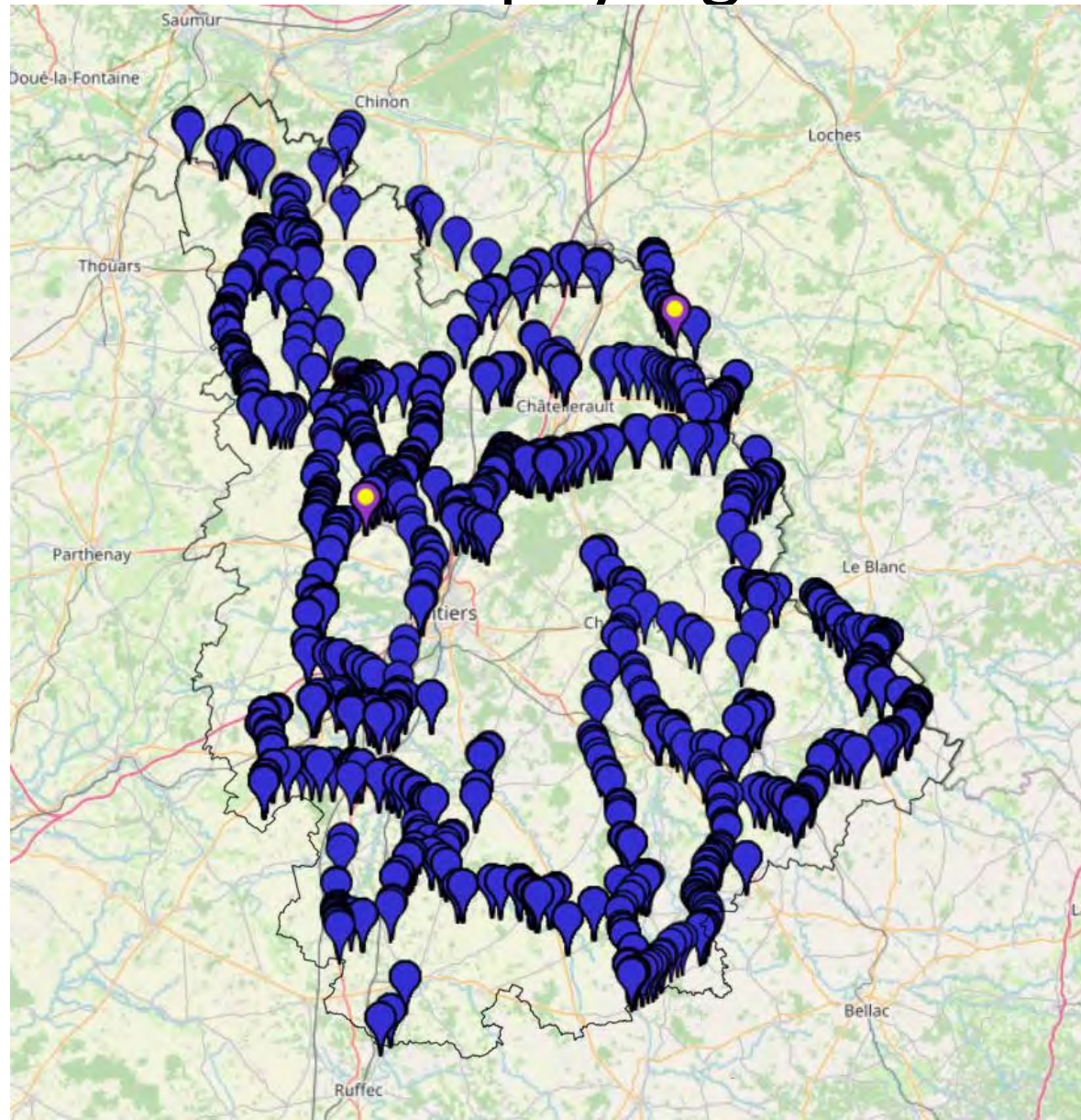
Mise en ligne des contenus au fur et à mesure de
l'avancement (7 articles en ligne - avril 2022)

Reconnaissance paysagère

Terrain : un
séjour/2mois
environ

Constitution d'une
banque
photographique

5 000 clichés
(mars 2022)



Portrait des paysages de la Vienne

➤ 1. Le Territoire

- Un département aux frontières mal identifiées
- Une cohérence historique pourtant affirmée

➤ 2. Éléments structurants et différenciation

- Grandes composantes
 - Structures géologiques, végétation, climat, occupation du sol
- Premiers éléments de différenciation
 - Grands ensembles et marges du territoire

1. Le territoire

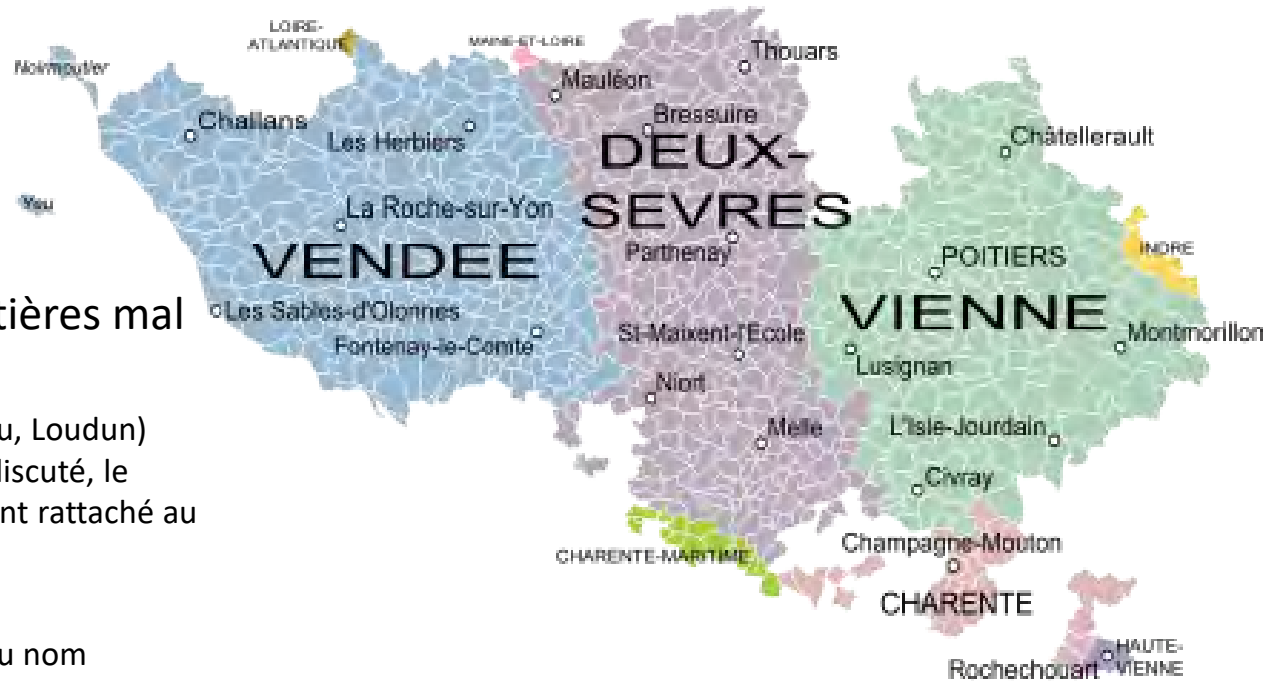
Un département aux frontières mal identifiées

➤ A part Le nord-ouest (Mirebeau, Loudun) dont le rattachement semble discuté, le département est historiquement rattaché au **Poitou**.

➤ Vienne, Poitou : le problème du nom
Quand on tape « Poitou » (mars 2022), Google propose Poitou Charente avec la phrase :

« Poitou-Charentes était une région de transit sur l'axe Paris-Bordeaux et Centre-Europe Atlantique »

Pour « **Vienne** », les résultats privilégient la Haute Vienne ou une ville des bords du Rhône ou du Danube...

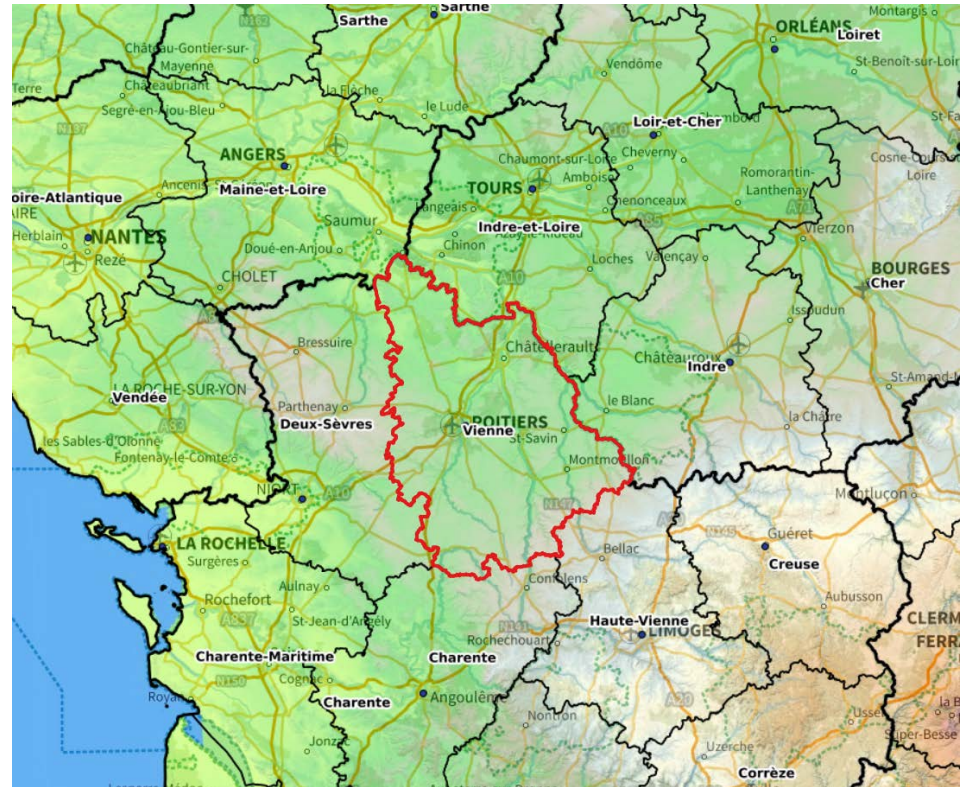


1. Le territoire

Des frontières départementales trop administratives

=> Territoire départemental difficile à appréhender

- Résulte des modalités de la création des départements à l'issue de la Révolution
- Maillage du territoire national qui ne peut reposer que partiellement sur les entités anciennes
- On passe dans les départements limitrophes sans s'en rendre compte



1. Le territoire

Une cohérence historique pourtant affirmée

Préhistoire : Gravures paléolithiques (Gartempe...), nombreuses implantations néolithiques, mégalithisme répandu

Traduit une densité de l'habitat à partir du 5e millénaire (Néolithique moyen) et continu jusqu'aux métaux (campaniformes et Bronze au 3e millénaire.)

Probablement associé aux premiers défrichements et un accroissement des échanges.



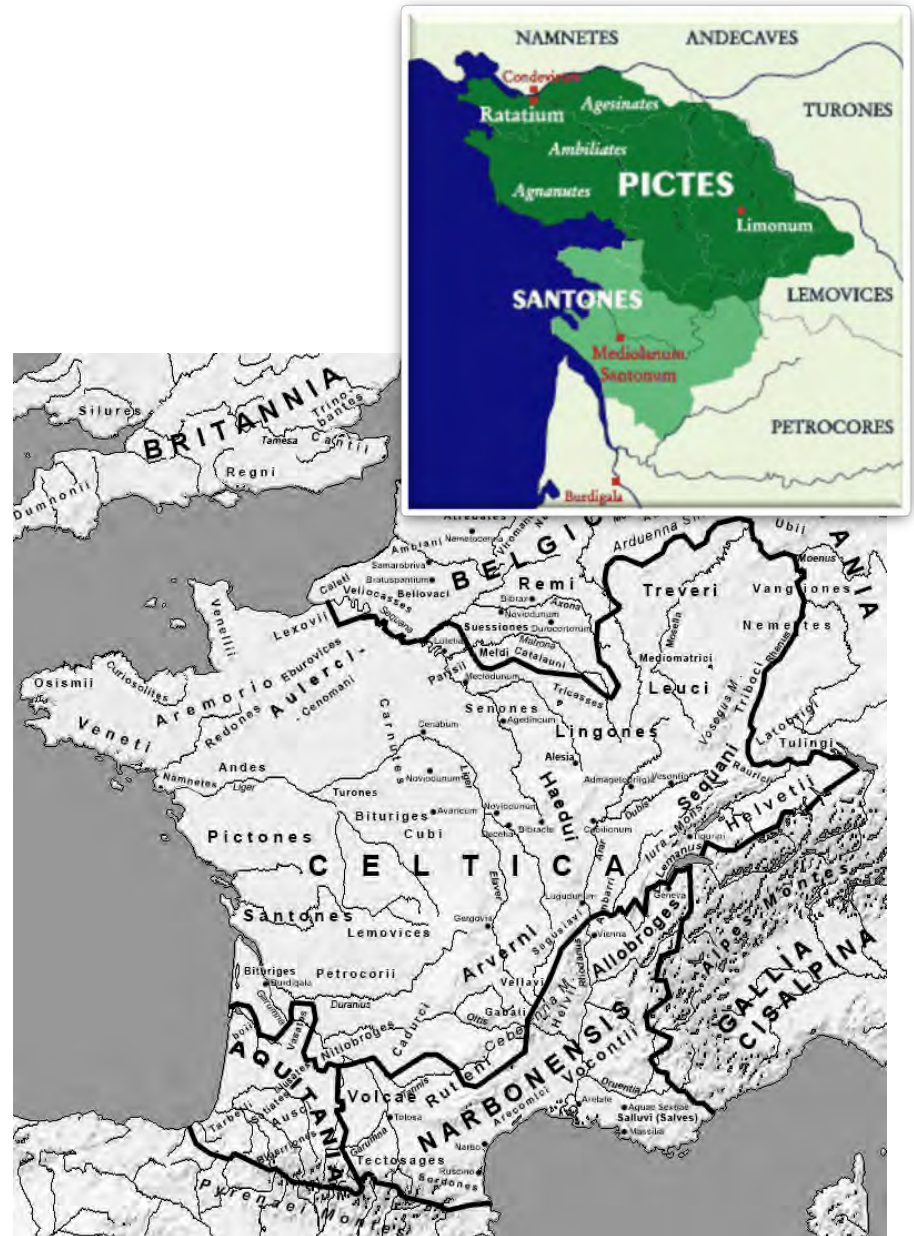
1. Le territoire

Toute la Vienne est pictonne

Protohistoire : Poitiers, Poitou <-> Pictons

Unité conservée par la romanisation > Gaule celtique puis intégration tardive à la province Aquitaine (Aquitaine Seconde)

C'est à peu près le même Territoire qui a longtemps formé ensuite le comté puis la province du Poitou.



1. Le territoire

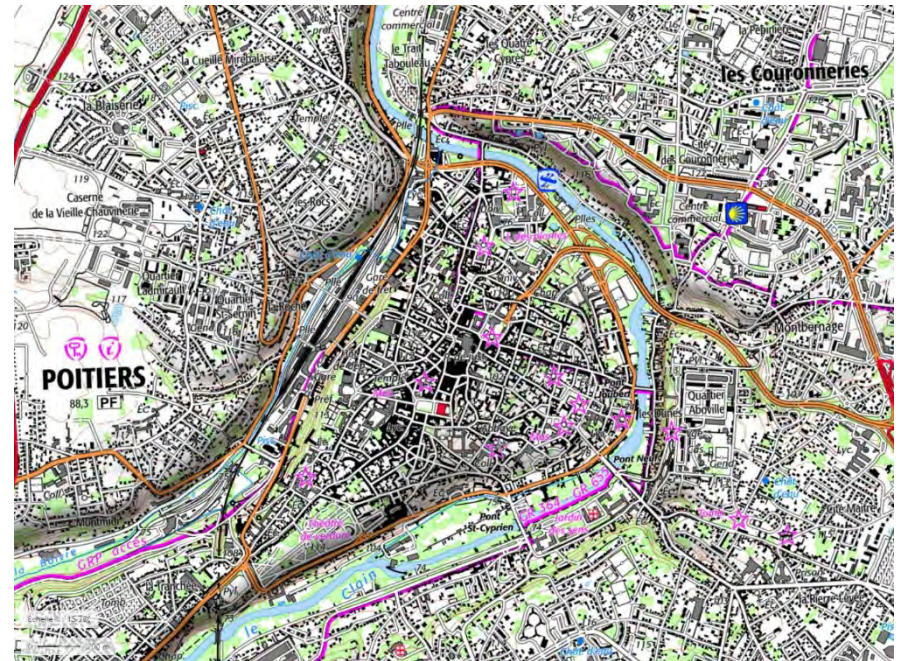


Poitiers, capitale et point d'ancrage

On sait où est Poitiers

Oppidum de Lemonum était située sur un vaste promontoire au confluent du Clain et de la Boivre. Autrement dit au Centre ville actuel

Autres villes ou sites bâtis de longue date (1ers siècles, christiannisation) :
Sanxay, Vieux Poitiers (Naintré), Saint-Pierres-Eglises, Civaux, Antigny, Tours Mirandes



1. Le territoire

Des Wisigoths aux Francs, et au-delà, l'unité maintenue

Le territoire reste associé au Poitou pendant 18 siècles

Une probable unité linguistique oïl occidentale

Confirme le caractère plutôt septentrional du département malgré quelques emprunts occitans au sud

Suit une longue histoire « de France » assez linéaire où le paysage se construit peu à peu

Non pas qu'il ne s'est rien passé mais ni les comtes du Poitou ni Aliénor d'Aquitaine ni les rois, ni les vikings qui ont rythmé les siècles ne semblent avoir eu de rôles décisifs, à part toutefois la formation de domaines, châteaux, villes fortifiées, assez importants

1. Le territoire

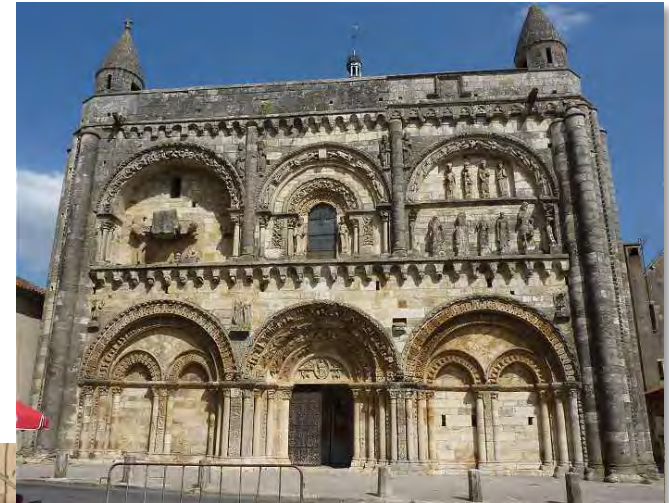
Christianisation, diocèses et
anciennes paroisses

Rôle important dans la structuration
du territoire, bâti, routes...

Attesté par les églises romanes :
abbaye de Ligugé, une des premières de
France en 361

+ Poitiers, Lusignan, Loudun, Châtellerault,
Chauvigny, Saint-Savin, Montmorillon,
Usson, Brux, Civray, Charroux

Civray >



1. Le territoire



Autres traits traduisant l'unité :

- monnaies... (stratères pictons vers le 1er siècle)
- Grandes dates et grands noms : Vouillé 507 (Clovis), Poitiers 732, Aliénor d'Aquitaine.



Clovis tue Alaric >

1. Le territoire

Haut et Bas Poitou, une distinction surtout administrative...

Espace du diocèse chrétien des premiers siècles, **le Poitou** devient un comté à partir des Carolingiens, puis au XIIIe une circonscription administrative au sein du royaume de France, passant aux mains d'un gouverneur, puis d'un intendant (aux XVIIe et XVIIIe siècles).

« Le **Haut-Poitou** est une partie du gouvernement militaire créée en 1670. Par opposition au Bas-Poitou, il est alors défini à l'est des cours de l'Autise et du Thouet. »



1. Le territoire

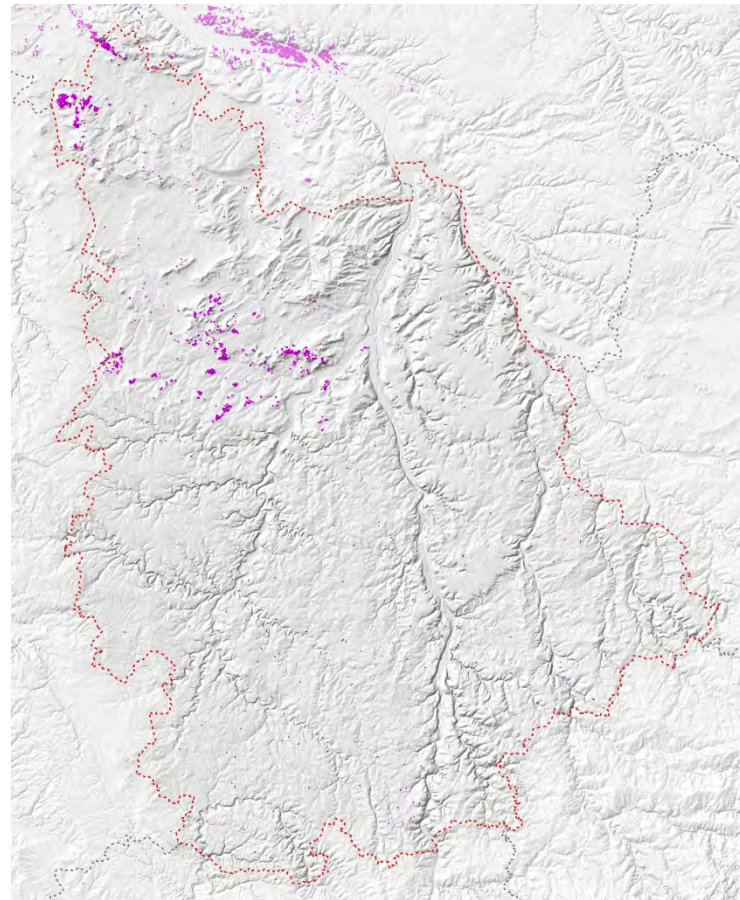


Le gouvernement militaire devenu AOC ou communauté de commune !

AOC Haut Poitou a remis le nom au goût du jour associé à une dénomination commerciale (on parlait autrefois des vins de Neuville).

Loi NOTRe fusionnant mirebalais, neuvillois et vouglaisien en Communauté de Communes du Haut-Poitou.

Vignes >



1. Le territoire

Et le seuil du Poitou...

Aussi mythique que peu perceptible !

Une réalité à l'échelle nationale plus qu'à l'échelle locale.
(passage du nord au sud insensible contrairement au seuil de Bourgogne par exemple)

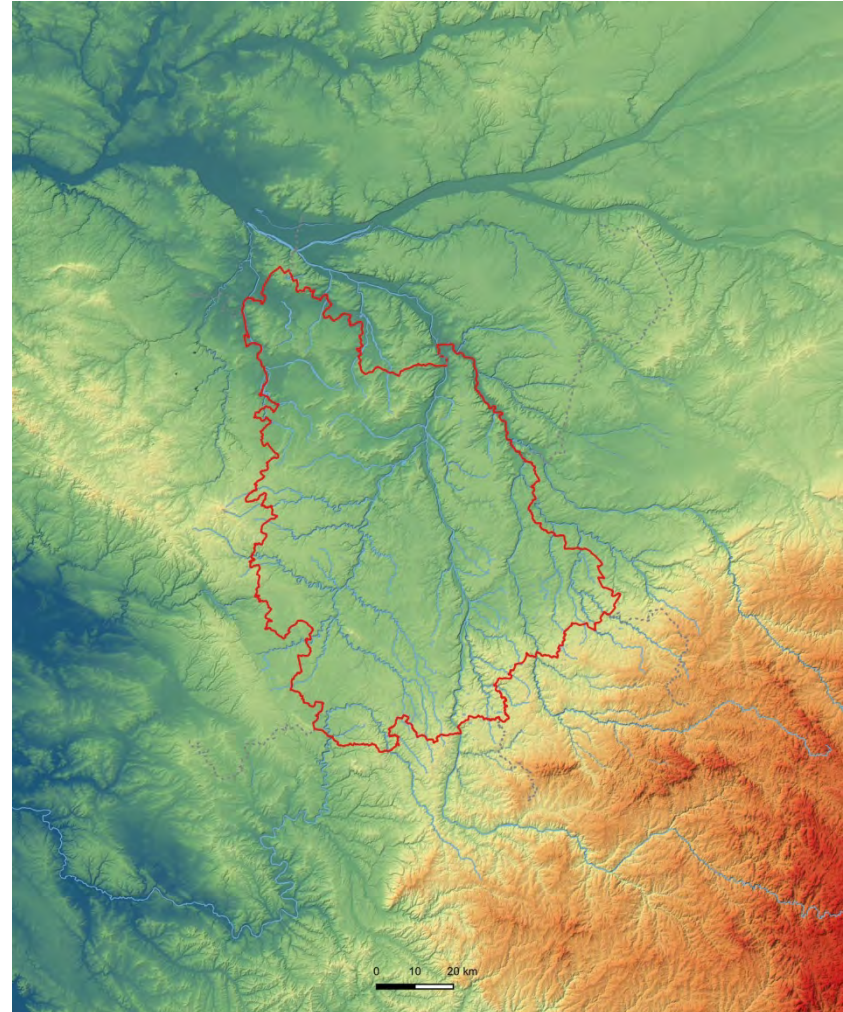


2. Éléments structurants et différenciation

Grandes composantes et unité du département

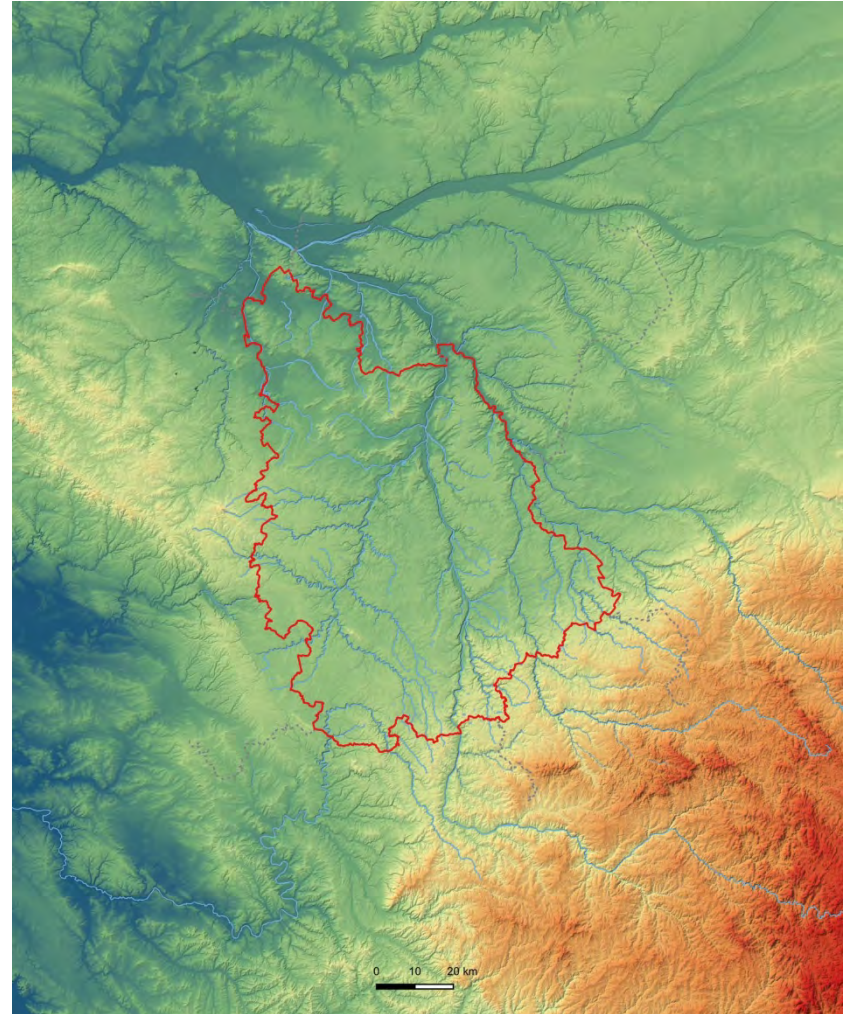
Où est le seuil du Poitou ?

- Tentant de simplifier à deux axes complémentaires joignant les 2 bassins sédimentaires (axe NE-SW) et les deux parties du massif hercynien (Axe NW-SE) mais la réalité est moins flagrante :
 - Concentration hydrographique s'écoulant vers le nord (sauf la Charente) et ouverture des reliefs vers la Loire ;
 - Fermeture au contraire vers Melle au SW : à part la Charente tout part vers le nord ;
 - Transition vers la Brenne à l'est ;
 - Nette différence des contacts du côté Massif Armoricain et Massif Central.



2. Éléments structurants et différenciation

- Un ensemble de plateaux et de buttes striés par des vallées, s'abaissant vers le nord
- Principaux plateaux vers 120 m d'altitude
- Buttes de quelques dizaines de m au-dessus
- Dépressions vers 50 m (35 m à Morton) au nord-ouest
- Vallées souvent bien marquées
- Légère remontées vers les bords (180 m à Benassay, 241 m à Adriers)



2. Éléments structurants et différenciation

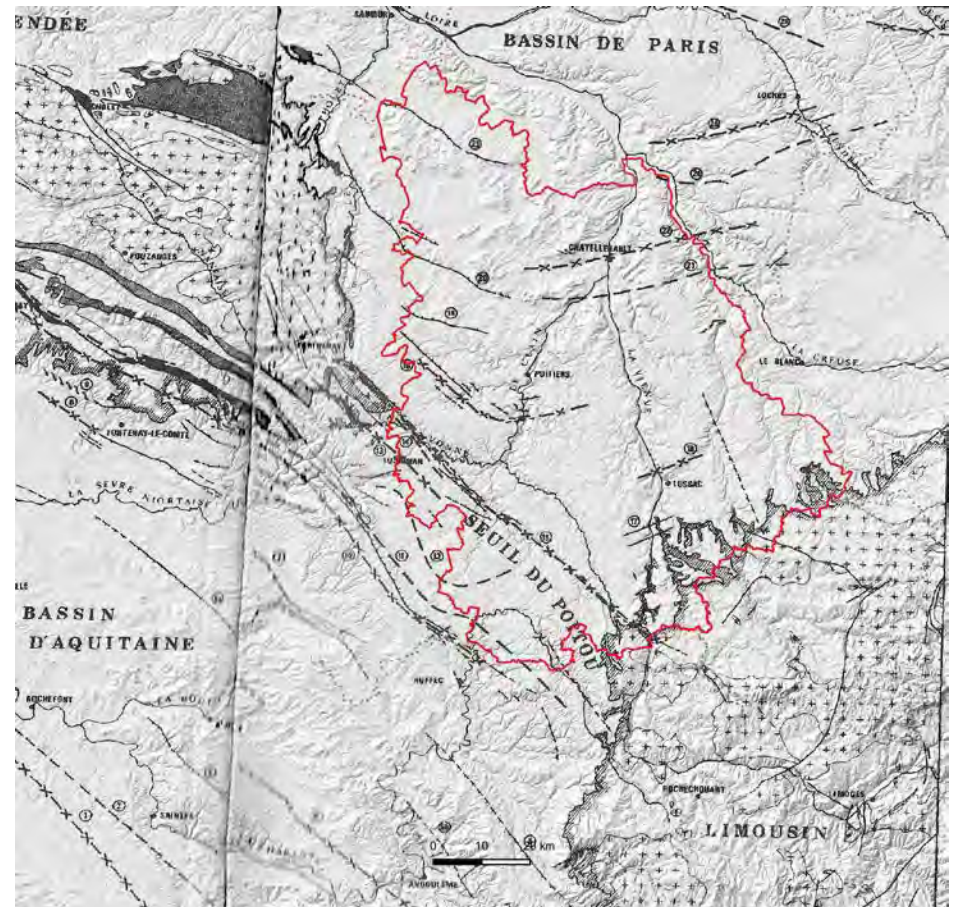
Géologie

La jonction des bassins sédimentaires au-dessus du « détroit » du Poitou

Les marges hercyniennes et les formations détritiques associées

Les nombreux accidents tectoniques

Erosion et dépôts quaternaires



2. Eléments structurants et différenciation

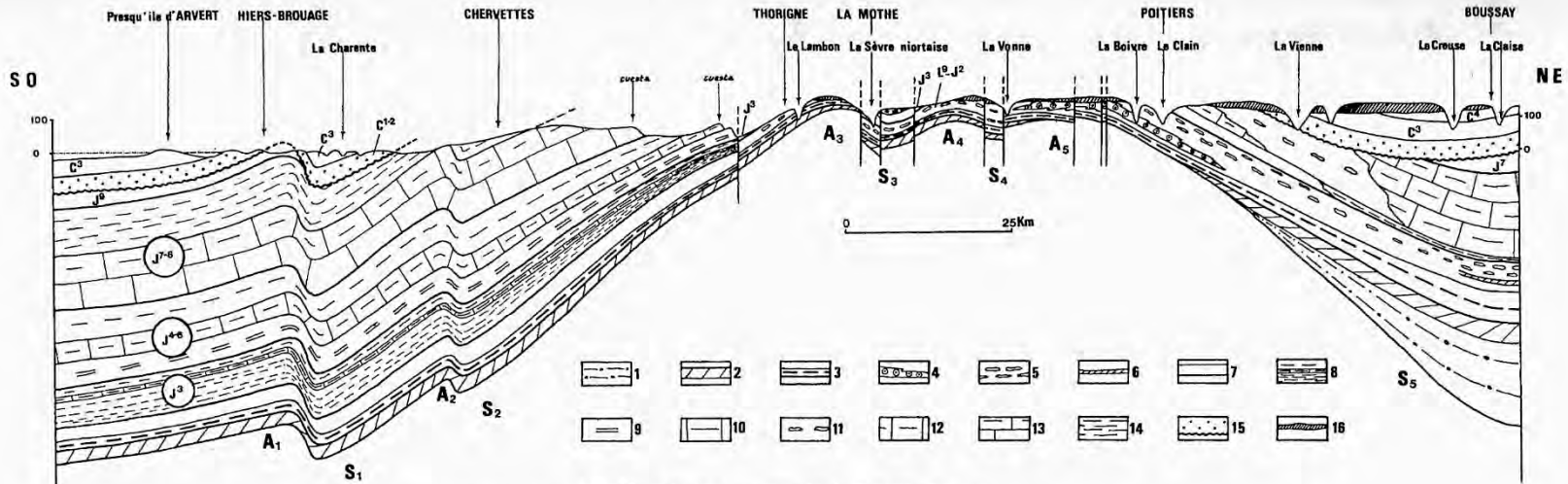


Fig. 11. – Coupe transversale du Seuil du Poitou.

Stratigraphie. – 1. Série argilo-sableuse (Permo-Trias ? à Hettangien) ; – 2. Calcaires dolomitiques sinémuro-hettangiens ; – 3. Pliensbachien et Toarcien ; – 4. Calcaire oolithique (Aalénien et Bajocien inférieur) ; – 5. Calcaires grenus à silex (Bajocien, Bathonien et Oxfordien) ; – 6. Dolomies bajociennes ; – 7. Calcaire fin à Céphalopodes ; – 8. Callovien aquitain à dominante marneuse ; – 9. Marnes de l'Oxfordien inférieur et moyen ; – 10. Calcaires argileux de l'Oxfordien supérieur (versant aquitain) ; – 11. Calcaires grenus à silex de l'Oxfordien (versant parisien) ; – 12. Calcaire argileux oxfordien (versant parisien) ; – 13. Calcaires micritiques argileux au sommet (Kimméridgien inférieur, versant aquitain) ; – 14. Marnes à *Exogyra virgula* (Kimméridgien supérieur) ; – 15. Cénomaniens ; – 16. Couverture tertiaire ; – L 9-J 2. – Aalénien à Bathonien, – J 3. Callovien ; – J 4-6. Oxfordien ; – J 7-8. Kimméridgien ; – J 9. Portlandien ; – C 1-2. Cénomaniens ; – C 3. Turonien ; – C 4. Sénonien.

Tectonique. – A 1. Anticlinal saintongeais ; – S 1. Synclinal de Saintes ; – A 2. Anticlinal de Muron ; – S 2. Synclinal de Genouillé ; – A 3. Axe anticlinal de Montalembert ; – S 3. Cuvette synclinal de Saint-Maixent – La Mothe-Sainte-Héraye ; – A 4. Axe anticlinal de Champagné-Saint-Hilaire ; – S 4. Cuvette synclinal de Jazeneuil ; – A 5. Anticlinal de Ligugé ; – S 5. Cuvette synclinal de Beaumont-Martizay.

Noter la forme de voûte à peu près symétrique du substratum cristallin, l'épaisseur des assises anté-calloviennes du côté NE (bassin de Paris) et le développement des étages callovien, oxfordien et kimméridgien au SO dans le bassin d'Aquitaine. L'amplitude des déformations de la couverture apparaît relativement faible comparée à la courbure d'ensemble du Seuil.

Géologie

Amincissement des sédiments mais le socle primaire n'affleure pas

Failles et déformations sur tout le territoire

2. Éléments structurants et différenciation

Géologie

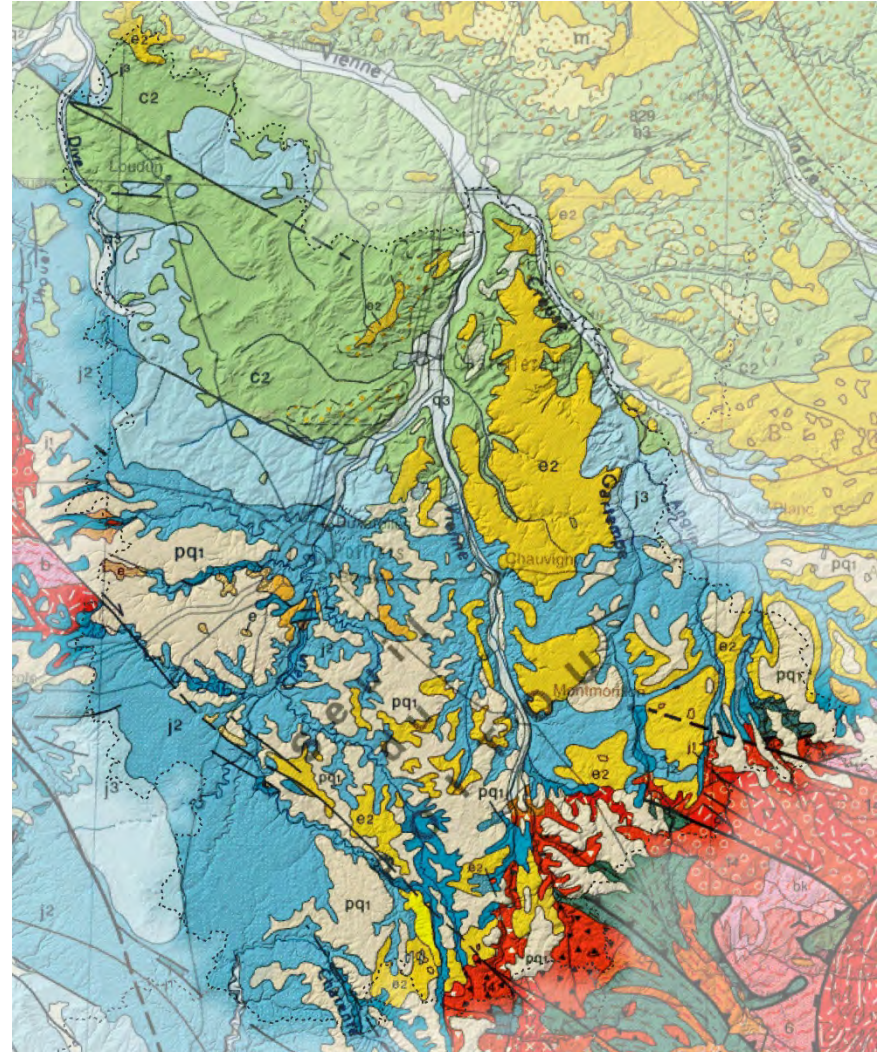
La jonction des bassins sédimentaires au-dessus du « détroit » du Poitou

Les marges hercyniennes et les formations détritiques associées

Les nombreux accidents tectoniques

Erosion et dépôts quaternaires

=> Finalement une composition assez complexe

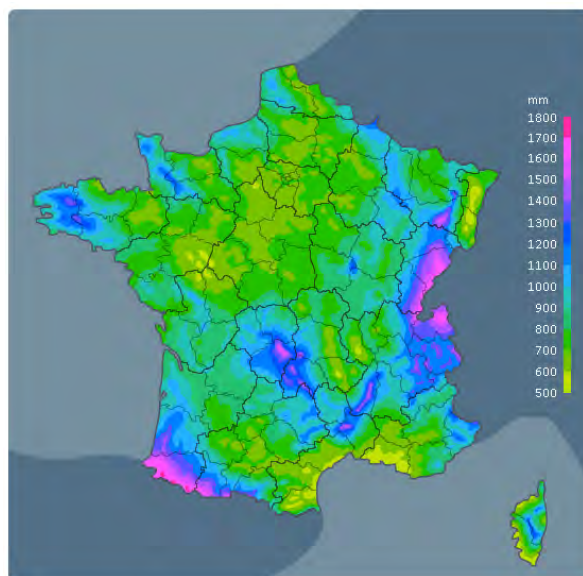
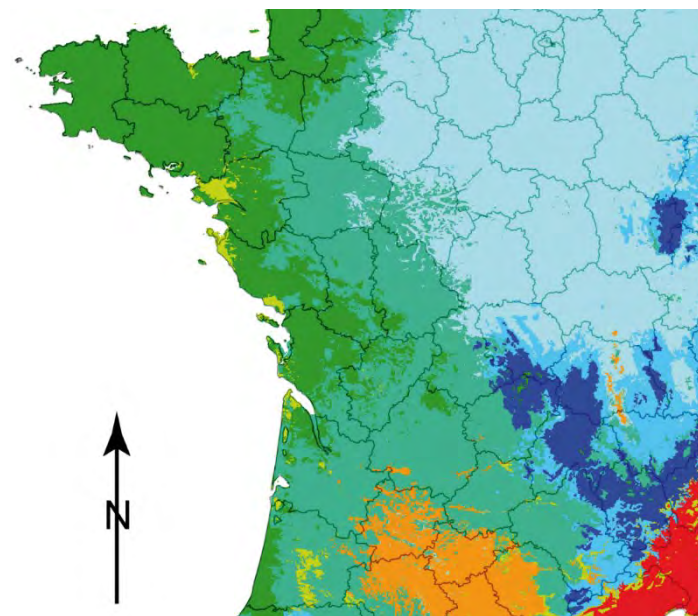


2. Éléments structurants et différenciation

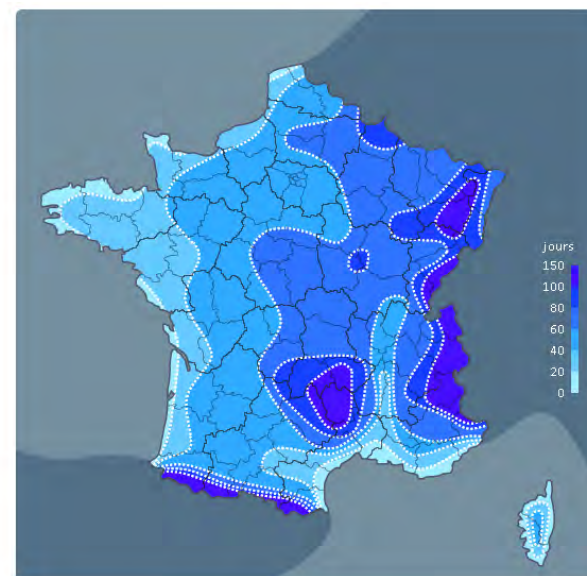
Climat et végétation :

Assez homogène,

Domaine océanique atténué plutôt septentrional



Pluviométrie



Nombre de jours de gel

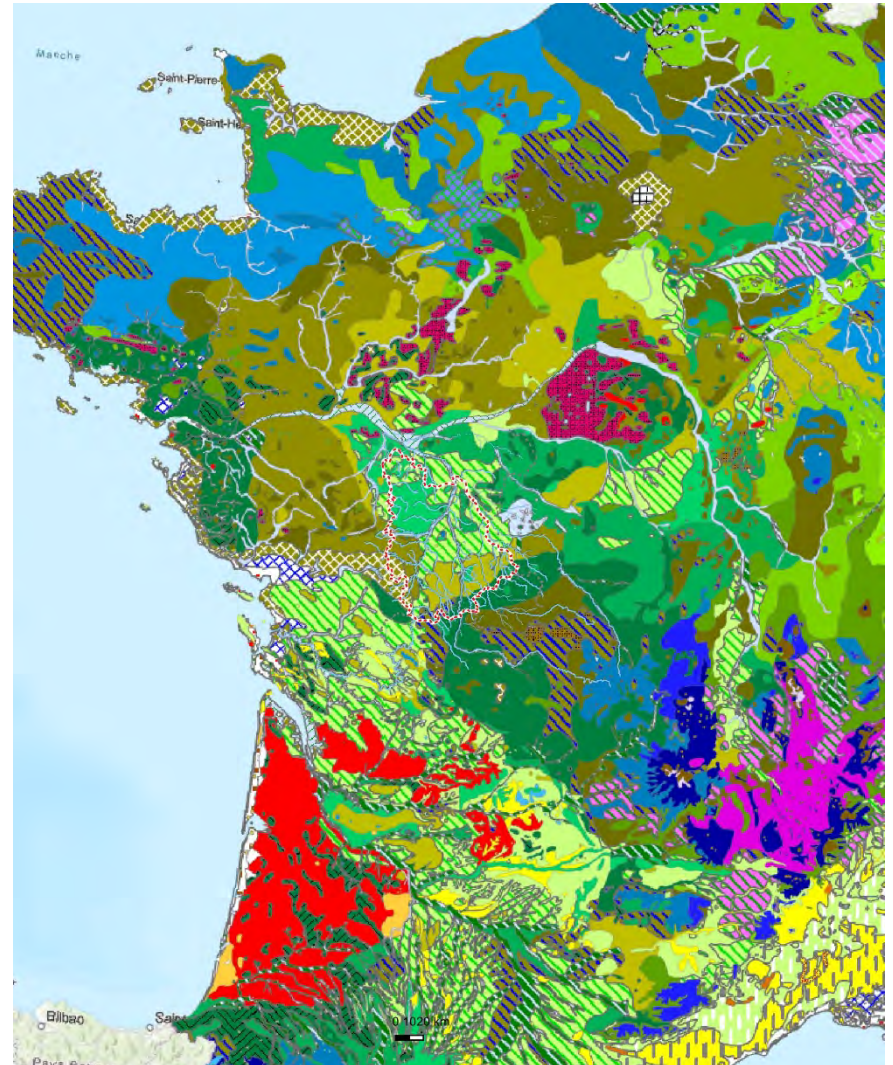
2. Éléments structurants et différenciation

Climat et végétation

La carte de végétation potentielle (traduit les conditions édaphiques, climatiques...):

A part la série du chêne pubescent, les principales formations sont des chênaies typiques du centre ou du nord de la France (chênaie atlantique).

Les formations plus septentrionales sont toutefois absentes (Hêtraies en bleu).

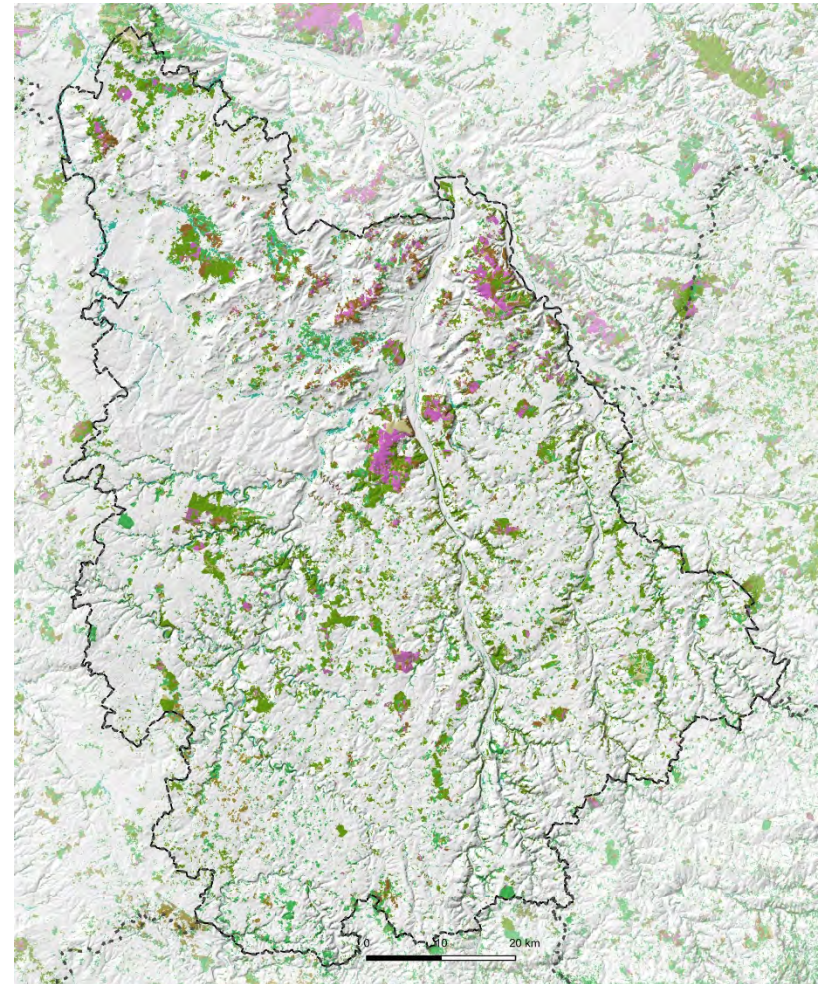


2. Éléments structurants et différenciation

Végétation réelle : Forêt

- > Forte relation au relief
- > Quelques massifs importants, et intéressants (Moulière)
- Assez nette différenciation des types de peuplement

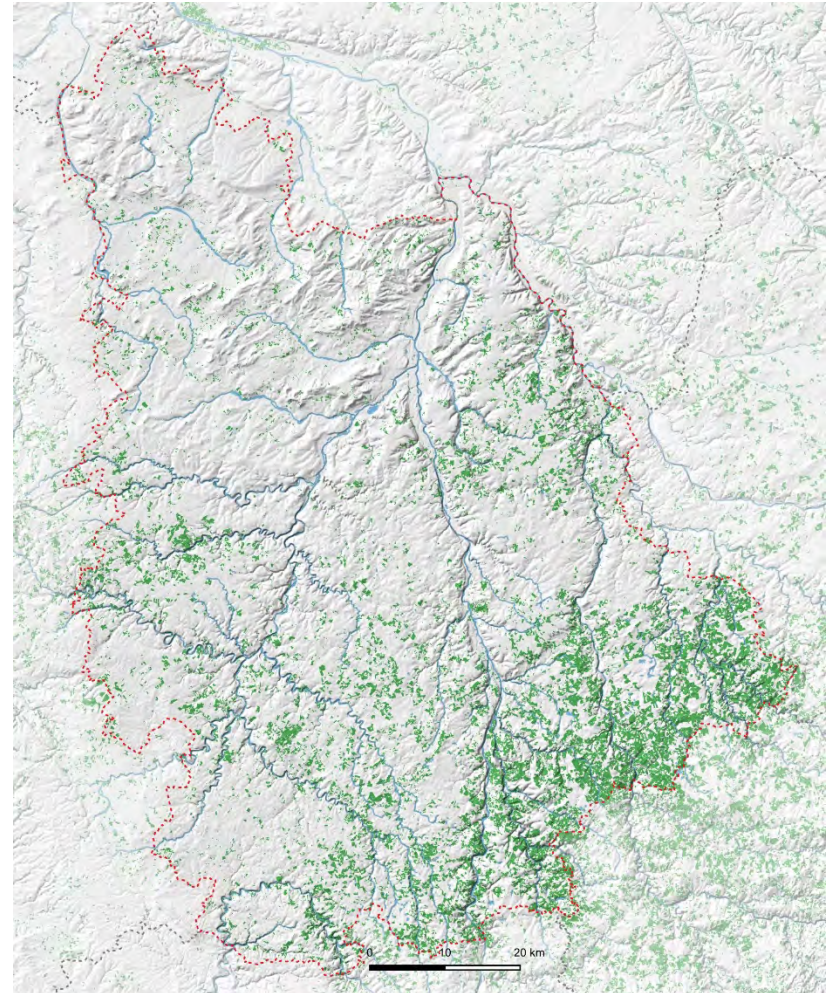
Peuplements, Source IFN >



2. Éléments structurants et différenciation

Végétation réelle : prairies

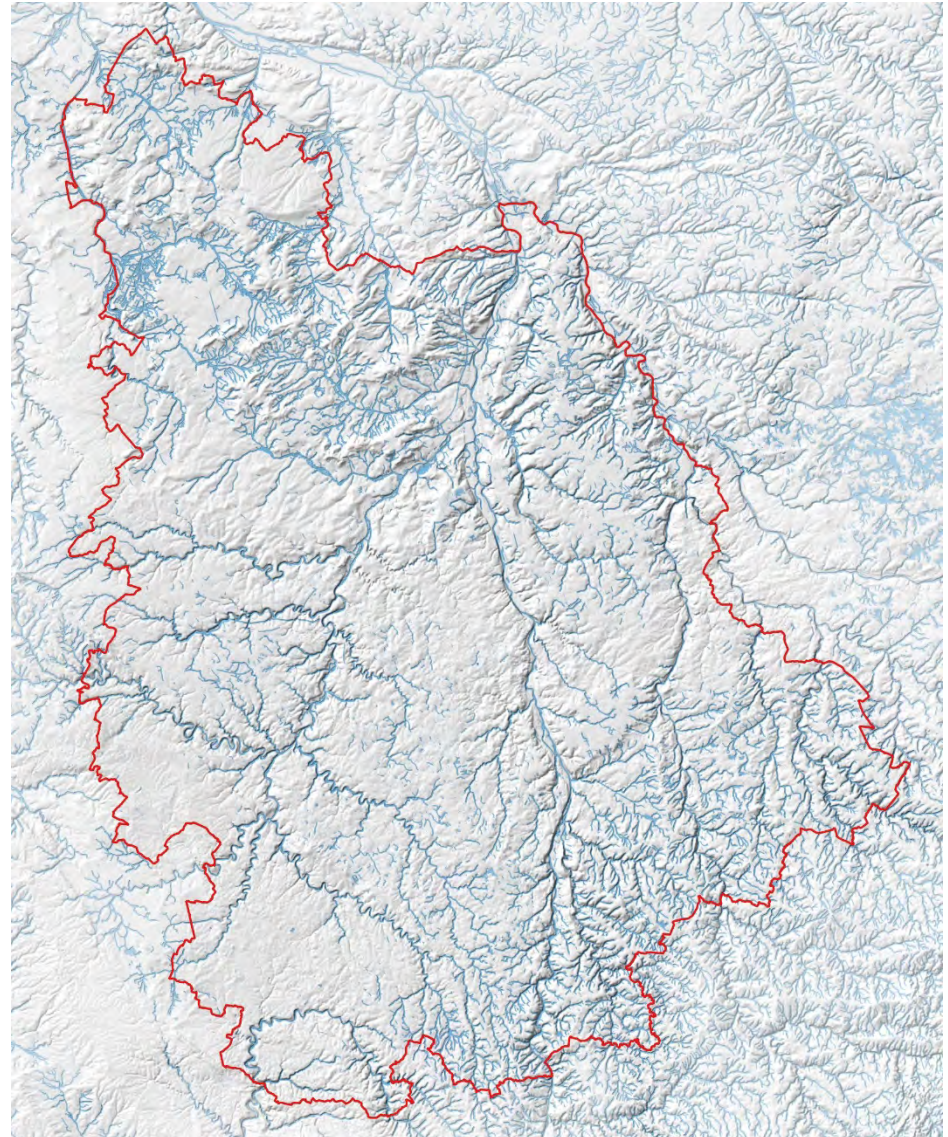
- Marges hercyniennes
- + plateaux éocènes
- + régions de bocage partiellement conservé du seuil du Poitou (sur dépôts quaternaires)
- Peu développées dans le 1/3 NW du département



2. Éléments structurants et différenciation

Hydrographie

- Des densités et des organisations très contrastés
- Marges du Massif Central
- 1/3 nord (plaines)
- Réseau hiérarchisé des plateaux jurassiques

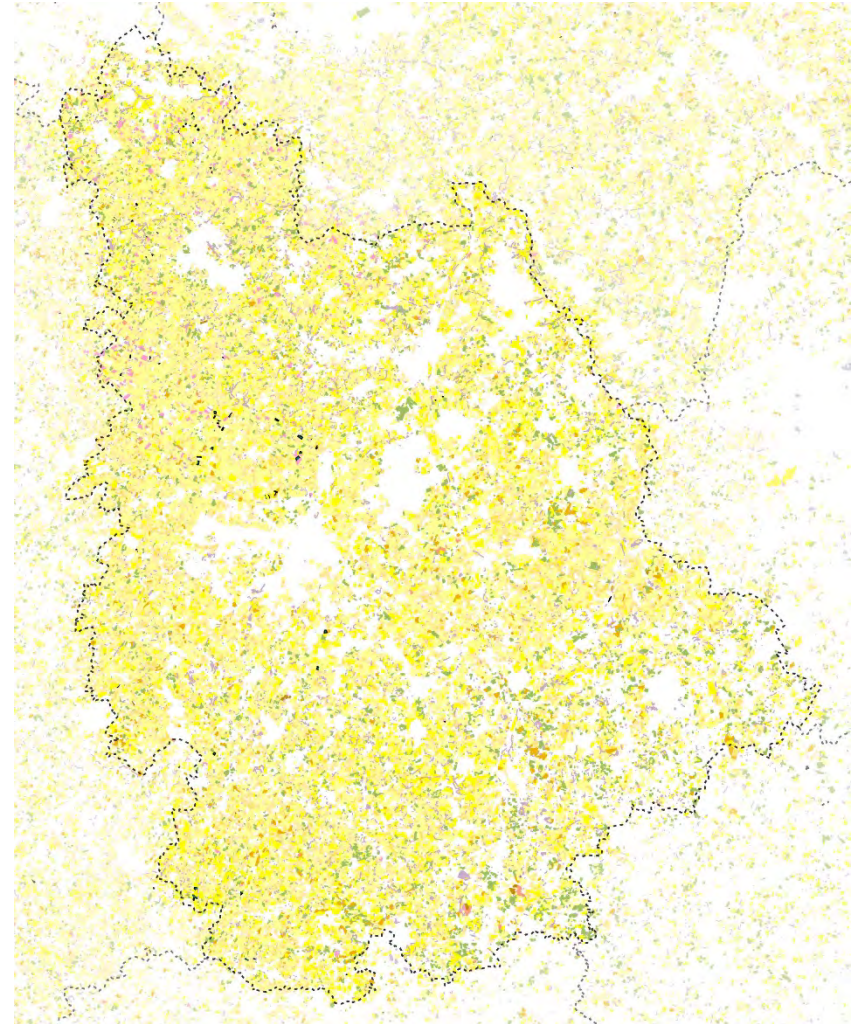


2. Éléments structurants et différenciation

Occupation et utilisation du sol

Un pays très agricole...

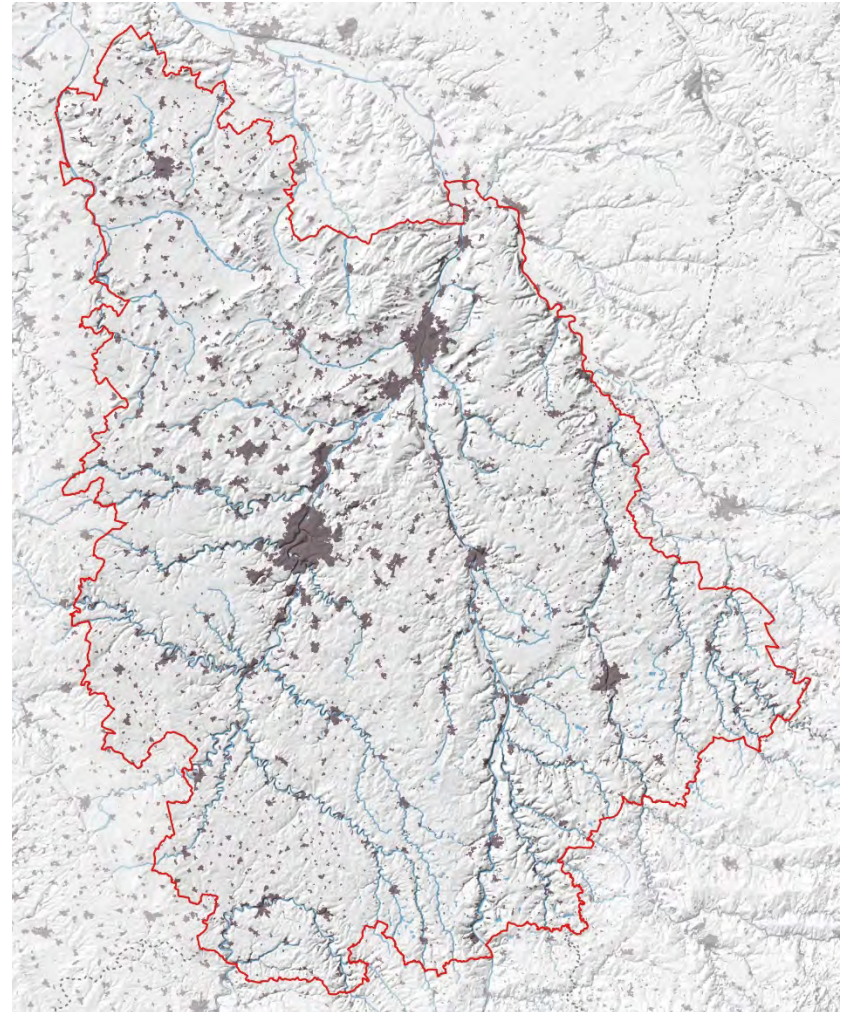
Où l'importance des structures (foncier, parcellaire) est peut-être plus déterminant que les types de cultures, assez homogènes.



2. Éléments structurants et différenciation

Urbanisation

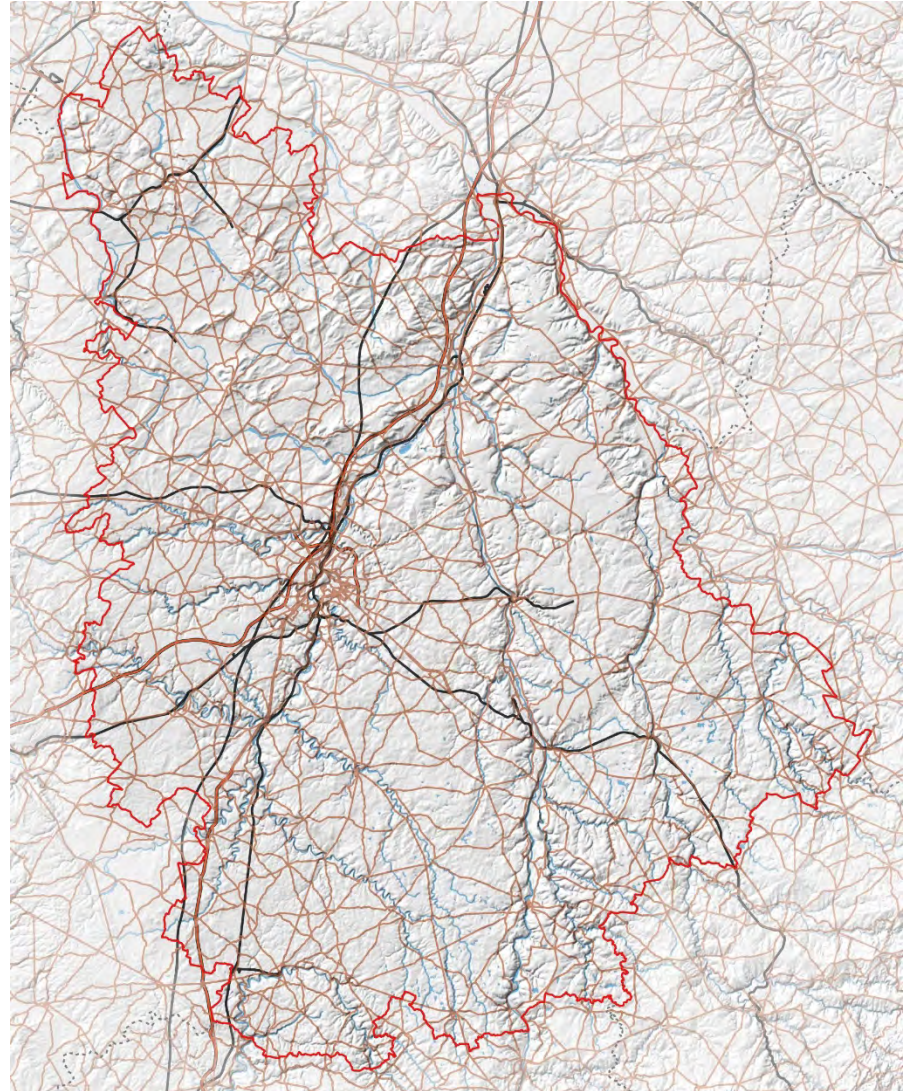
- Poitiers, Châtelleraut et la vallée du Clain
- Densification autour de cet axe urbain (vers Vouillé, Neuville, Mirebeau)
- Quelques centres secondaires : Loudun, Montmorillon, Chauvigny, Civray...
- Le sud et l'est assez peu habités



2. Éléments structurants et différenciation

Infrastructures

- > Conservation du maillage historique
- > Forte concentration dans l'axe urbain de la vallée du Clain



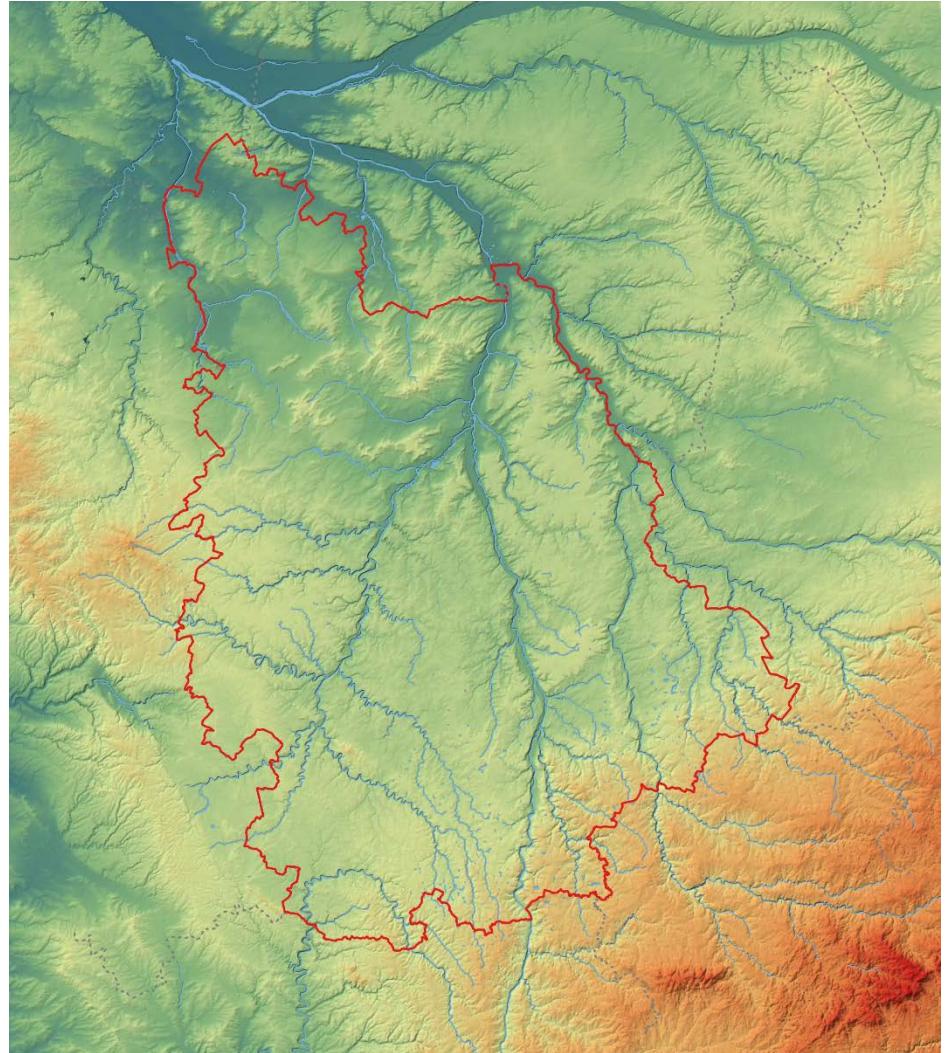
2. Eléments structurants et différenciation

Conclusion

Premiers éléments de différenciation : retour au relief

> Deux grands ensembles et deux marges

- les 2/3 sud = plateaux assez hauts 120 – 150 m
 - surmontés de quelques buttes pas très hautes
 - dans lequel s'enfoncent un réseau de vallées assez étroites peu nombreuses, hiérarchisées
 - dans lesquels les forêts sont surtout sur les buttes
- Le 1/3 nord : Un système de plateaux beaucoup plus bas (50 – 80 m)
 - Surmonté de buttes assez nettes
 - Un système de vallées plus ouvertes qui s'étalent en plaine à proximité de la Loire, très dense aux basses altitudes
 - Dans lequel les forêts sont sur les buttes et dans les plaines.
- Les marges hercyniennes (surtout à l'est)
 - Relief un peu plus haut mais restant modeste
 - Réseau hydrographique dense
 - Une occupation et une utilisation du sol (nombreuses haies) différente



Analyse des représentations culturelles

- Tour des données existantes : archives départementales + recherche internet et bibliographique
- Plusieurs articles thématiques :
 - identité, principaux motifs et répartition géographique des images, la Vienne vue par les artistes, regards contemporains...

Mise en ligne au fur et à mesure entre mi
avril et mi-mai



Identité paysagère

- Une faible identité
- La Vienne diluée dans le Poitou et l'ex région Poitou-Charentes
- Des représentations très patrimoniales (architecture romane, châteaux)
- Des motifs de nature liés à l'eau
- Des paysages agricoles invisibles
- Des paysages identifiés par les sols, sans association d'images

Une faible identité paysagère

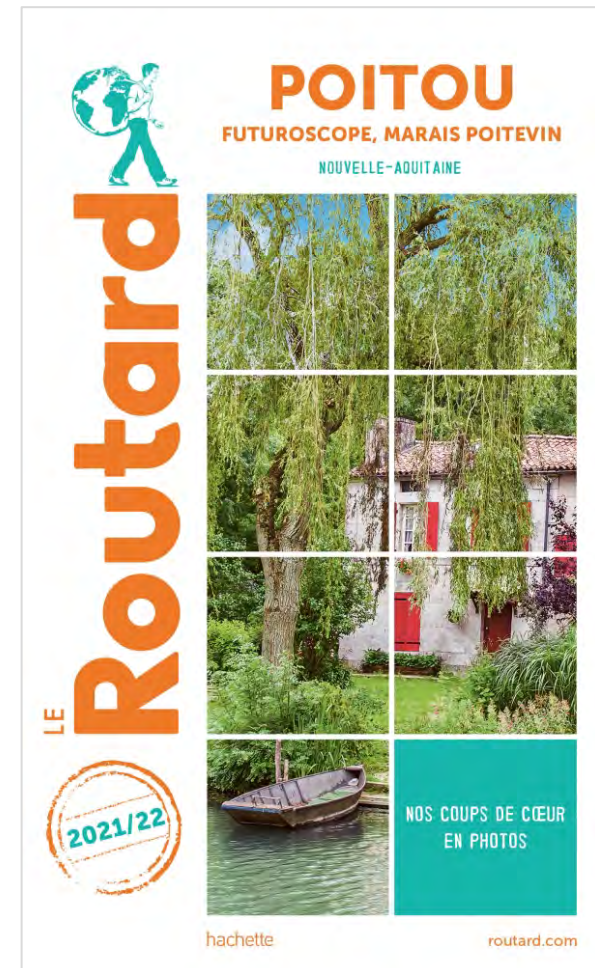
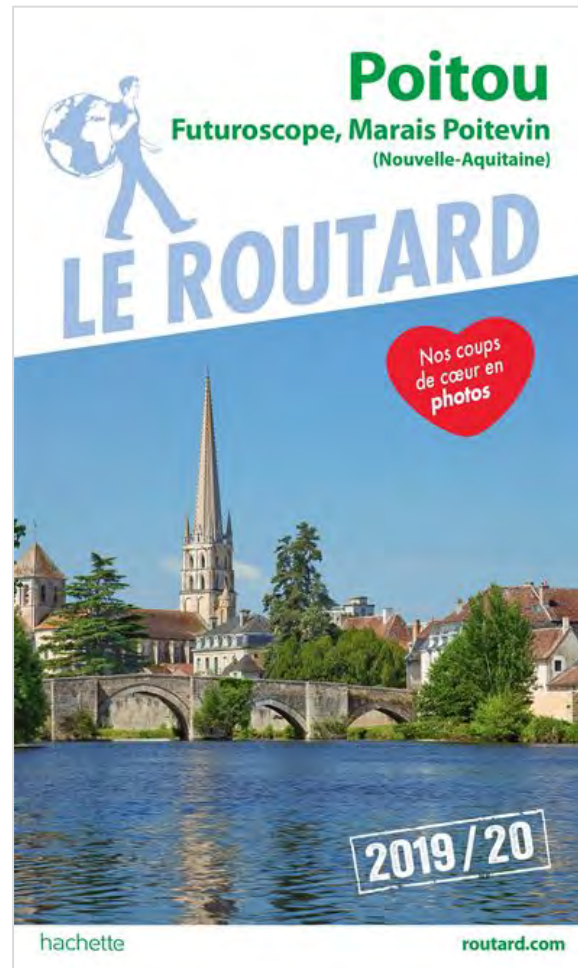
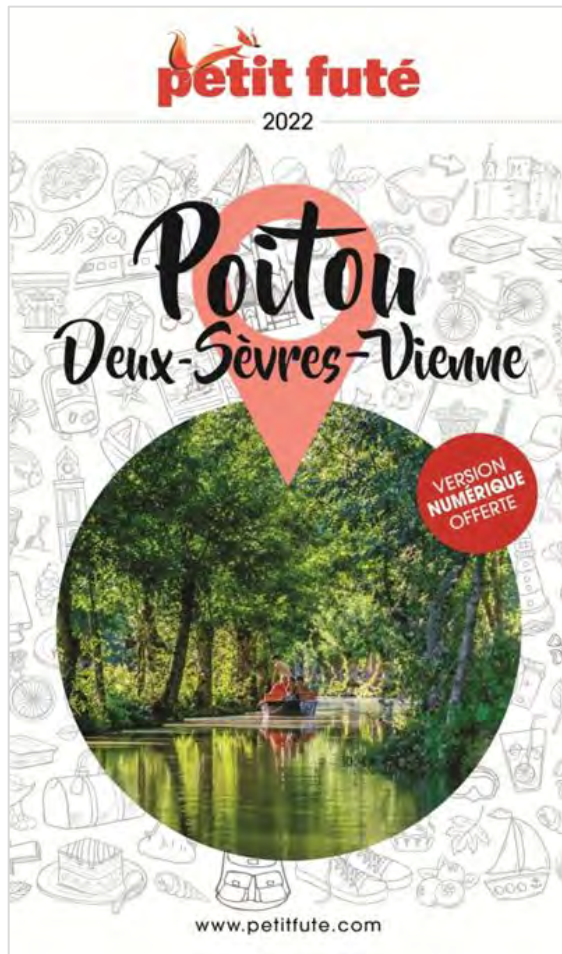
« [...] en dépit de ces variétés de sol et des diversités de culture qui en résultent, il n'y a pas de régions naturelles bien tranchées dans le département de la Vienne, comme par exemple dans quelques départements voisins la Charente, où le pays de Confolens est absolument différent des Terres-Chaudes, les Deux-Sèvres, qui ont leur Bocage, leur Plaine et leur Marais [...] »

Adolphe Joanne, Géographie de la Vienne, Librairie Hachette, 1877

« Malgré la grande unité du réseau hydrographique presque entièrement tributaire de la Vienne, le département, qui porte le nom de cette rivière principale, est surtout une région de transition « . »

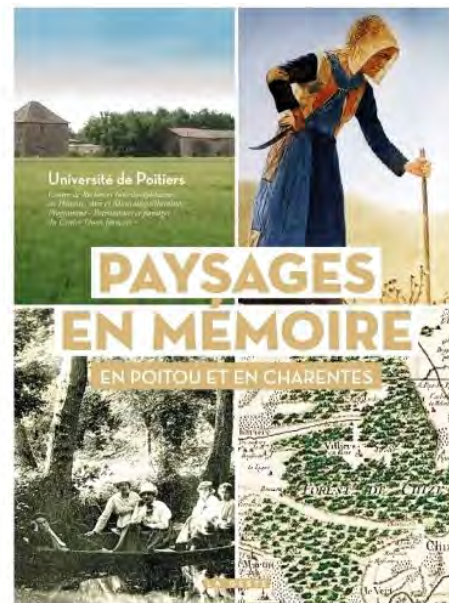
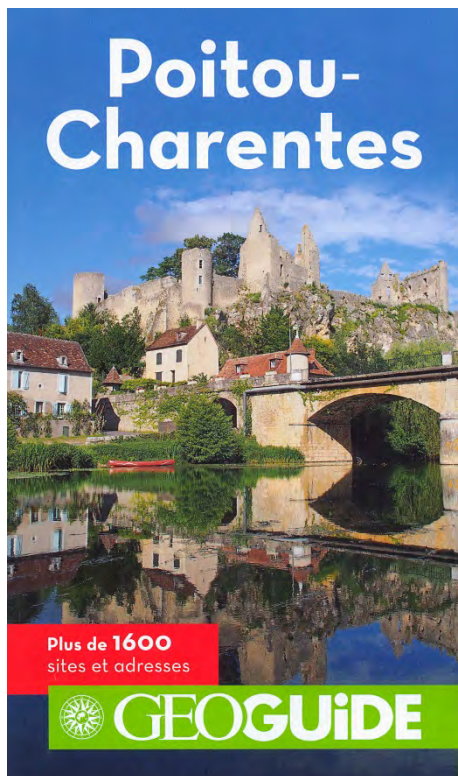
Jollet André, Évolution du paysage rural du département de la Vienne, de 1830 à nos jours. In: Norois, n°11, Juillet-septembre 1956. pp. 305-316 ;

Le Poitou pour identifier la Vienne

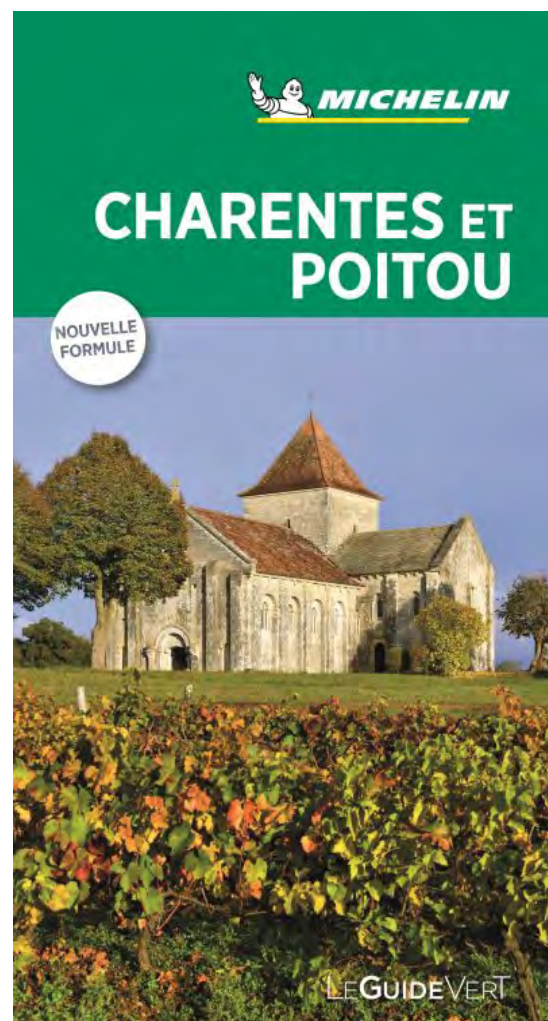
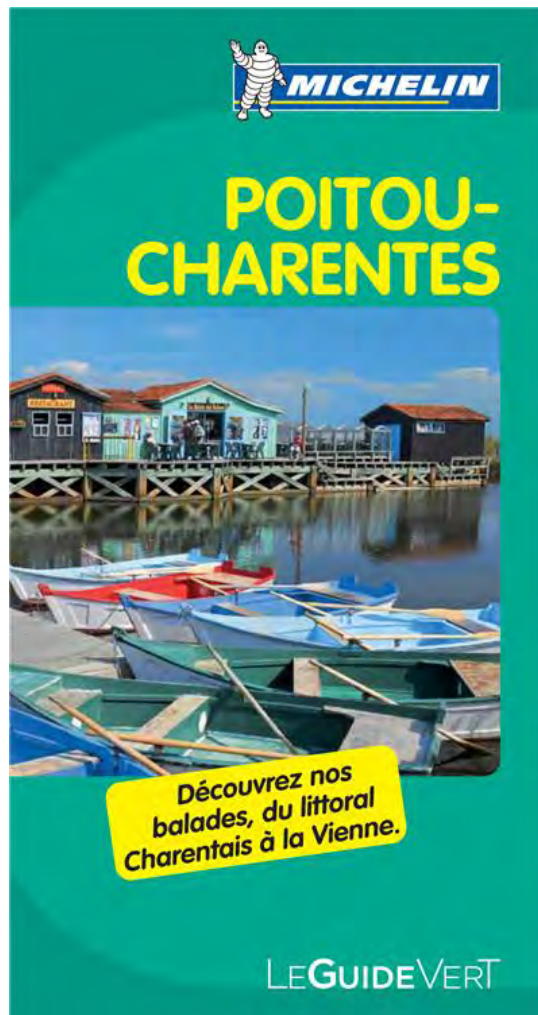
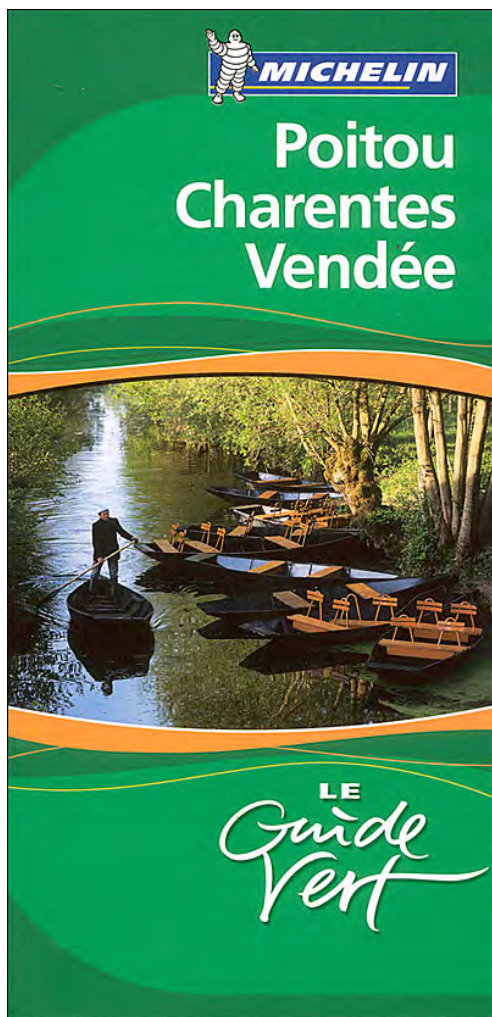


Le Poitou pour identifier la Vienne

Ou plus largement l'ex-région Poitou-Charentes



Le Poitou pour identifier la Vienne



La Vienne : pays du Futuroscope ?



petit futé
VIENNE
CARNET DE VOYAGE
OFFERT
ce guide
au format
numérique
WWW.PETITFUTE.COM

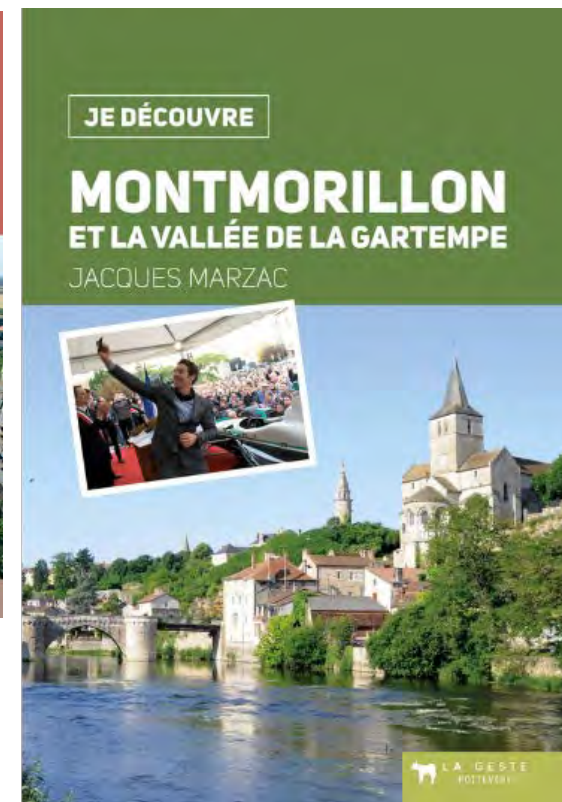
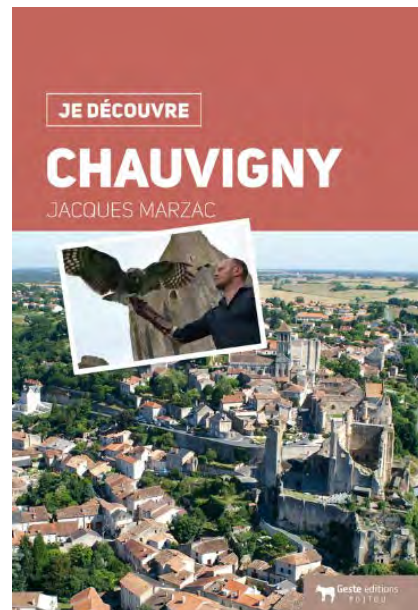
MICHELIN
POITOU
Marais Poitevin • Futuroscope
LE GUIDE VERT

La Vienne : pays du Futuroscope ?



Des représentations très patrimoniales

« Un triangle d'or » de sites urbains patrimoniaux



Des représentations très patrimoniales

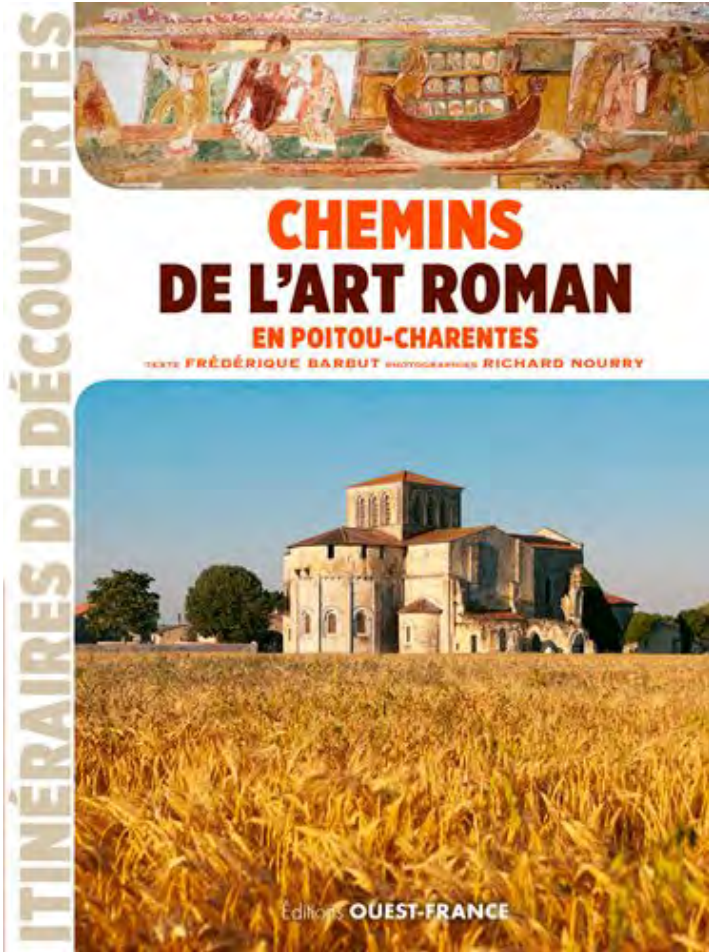
L'architecture romane : un marqueur du Poitou et de la Vienne



- Saint-Savin-sur-Gartempe : un type d'église romane dans la partie est du Poitou / Lapie Service Aérien, 1956, AD 86

Des représentations très patrimoniales

L'architecture romane : un marqueur du Poitou et de la Vienne



Églises et châteaux romans

Chauvigny

Moncontour

Saint-Savin (patrimoine mondial de l'Unesco)

Angles-sur-l'Anglin

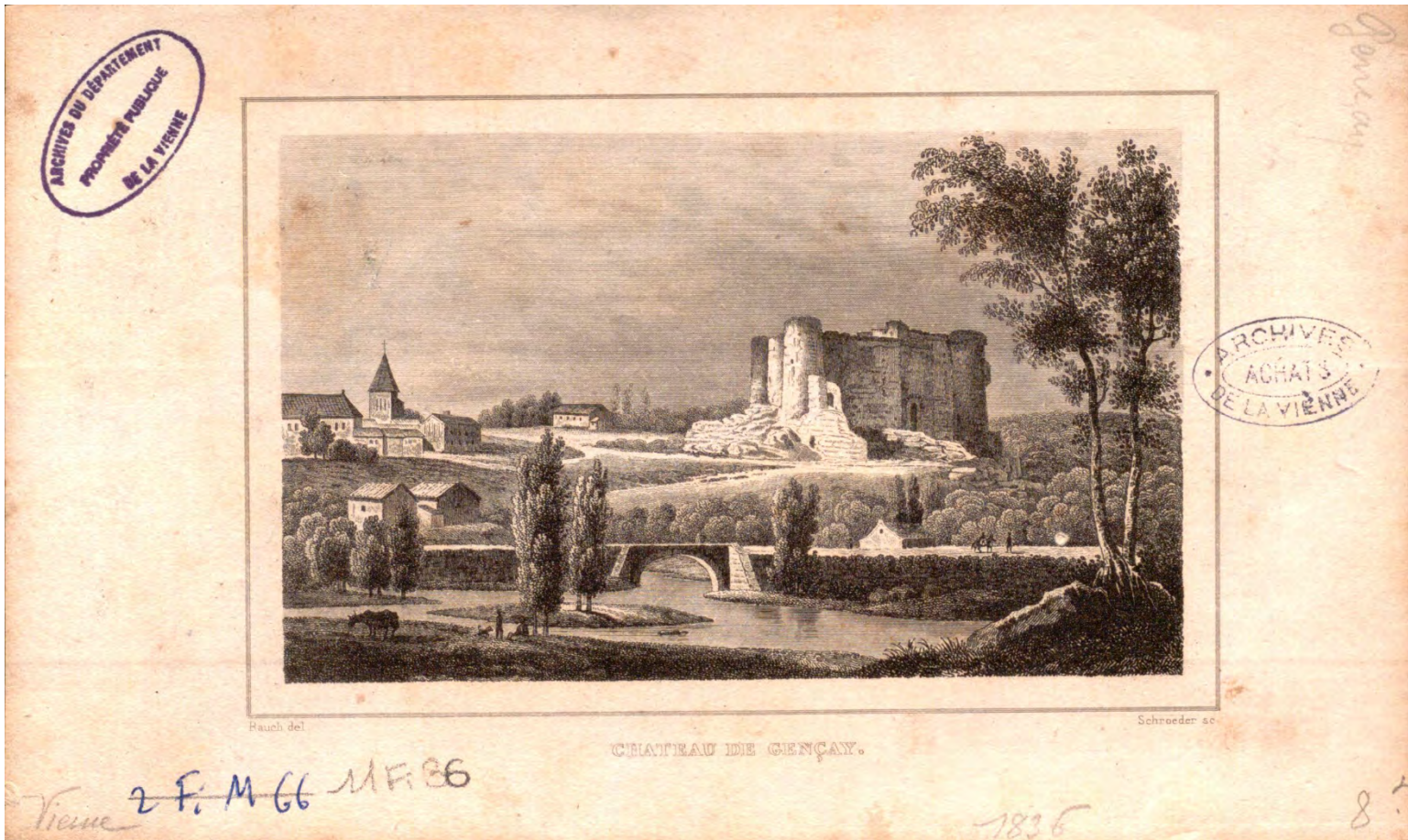
Poitiers

Civray...



Des représentations très patrimoniales

De nombreux châteaux...



Des représentations très patrimoniales

De nombreux châteaux

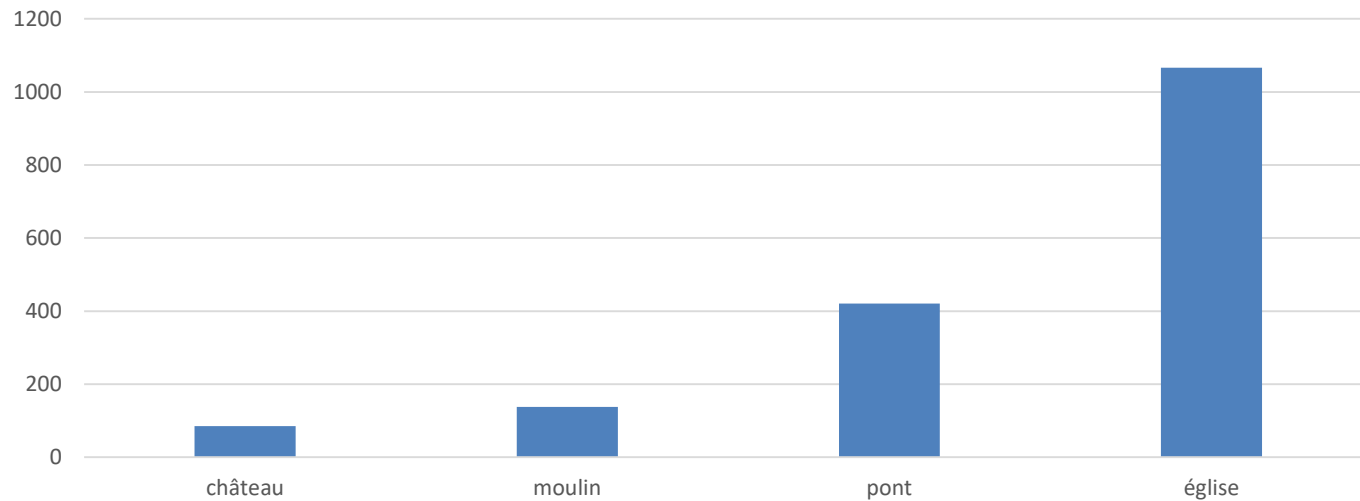
Monts-sur-Guesnes
Château-Larcher
Charroux...



Des représentations très patrimoniales

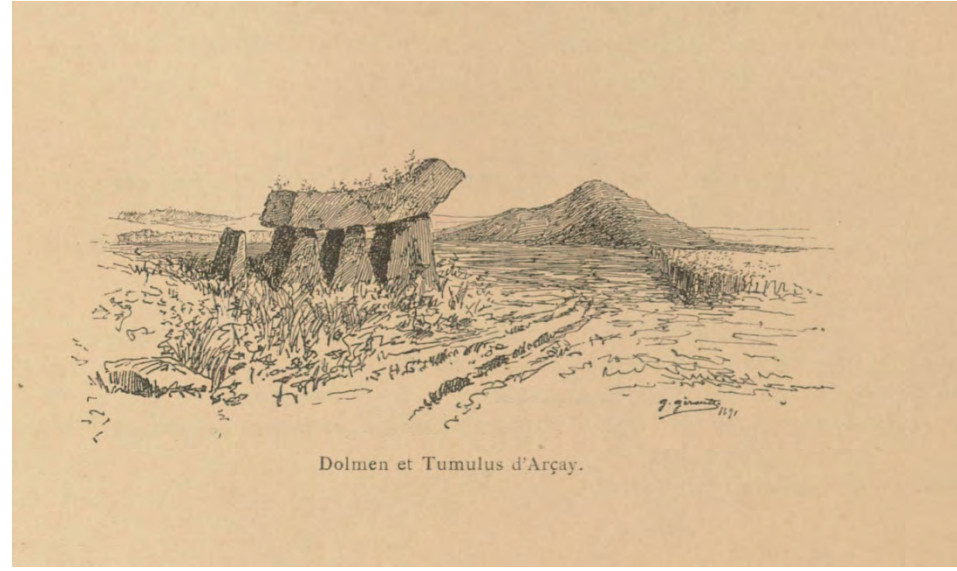
Principaux sites et motifs : architecture et patrimoine

Occurrence de mots désignant des motifs architecturaux
(Fonds iconographique des Archives départementales de la Vienne)



Des représentations très patrimoniales

Une grande profondeur historique



« On rencontre dans plusieurs cantons de ce département, et principalement dans les communes de Nouaillé, Andillé, Château-l'Archer et Liaigne, situées dans l'arrondissement de Poitiers, un grand nombre de pierres plates brutes, d'une grandeur énorme, que le vulgaire appelle pierres levées : elles sont placées sur de petites éminences, et élevées sur diverses autres pierres perpendiculaires, également brutes et massives, qui les soutiennent dans tout leur circuit, et qui, refermant un certain espace, en forment une espèce de tombeau ; la plus célèbre est celle qui est près de Poitiers. (...) Outre ces pierres levées, on voit dans quelques endroits du département de la Vienne, une autre sorte de monuments assez singuliers. Ce sont des pierres isolées, d'une autre forme que les pierres levées ; elles sont debout [...] »

Cochon de Lapparent, Charles (1750-1825), *Description générale du département de la Vienne par le citoyen Cochon*, Imprimerie des Sourds-Muets, 1801

Des motifs de nature liés à l'eau

« N'ayant ni la mer ni les montagnes, le département de la Vienne ne saurait offrir de grandes curiosités naturelles telles que rochers immenses, glaciers, gouffres, cascades, panoramas sublimes.

Mais les sites charmants y abondent, surtout dans les vallées du bassin du Clain principalement celles du Clain lui-même, de la Vonne, de la Boivre et de l'Auzance. Dans les vallées, on trouve des sources très remarquables, bien qu'il n'y en ait aucune d'extraordinaire comme la fontaine de Vaicluse, près d'Avignon, ou le Dormant et le Bouillant de la Touvre, près d'Angoulême. Ces mêmes vallées présentent çà et là de jolis rochers et des grottes, tandis que les plateaux sont percés d'un très-grand nombre de gouffres où s'abîment les eaux pluviales. »

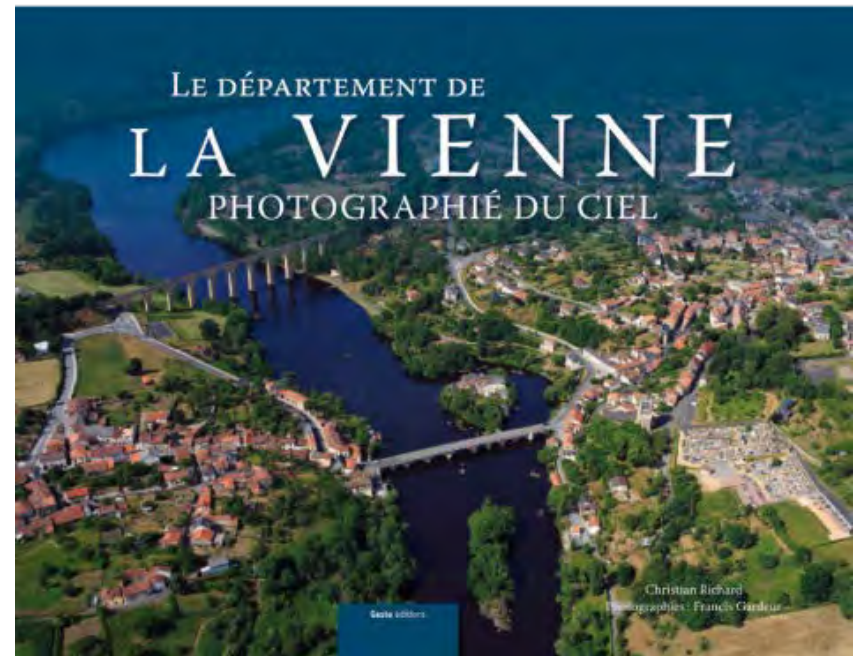
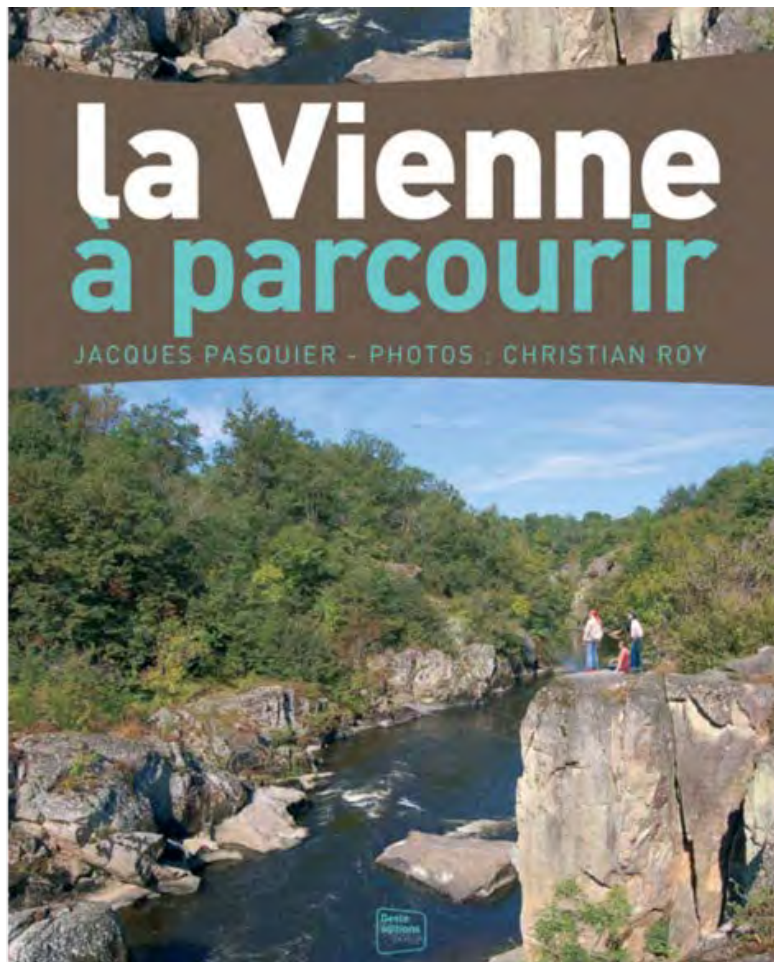
Adolphe Joanne, *Géographie de la Vienne*, Librairie Hachette, 1877

« Tel un kaléidoscope, ces paysages [de nature] préservés puisent leur vie dans les sols et les rivières qui les traversent. Au fil des siècles, ils ont contribué à forger la personnalité de ce territoire. »

Tourisme en Vienne, 2022

Des motifs de nature liés à l'eau

Les rivières : aujourd'hui la Gartempe, la Vienne



Des motifs de nature liés à l'eau

Les rivières : hier le Clain et la Vienne

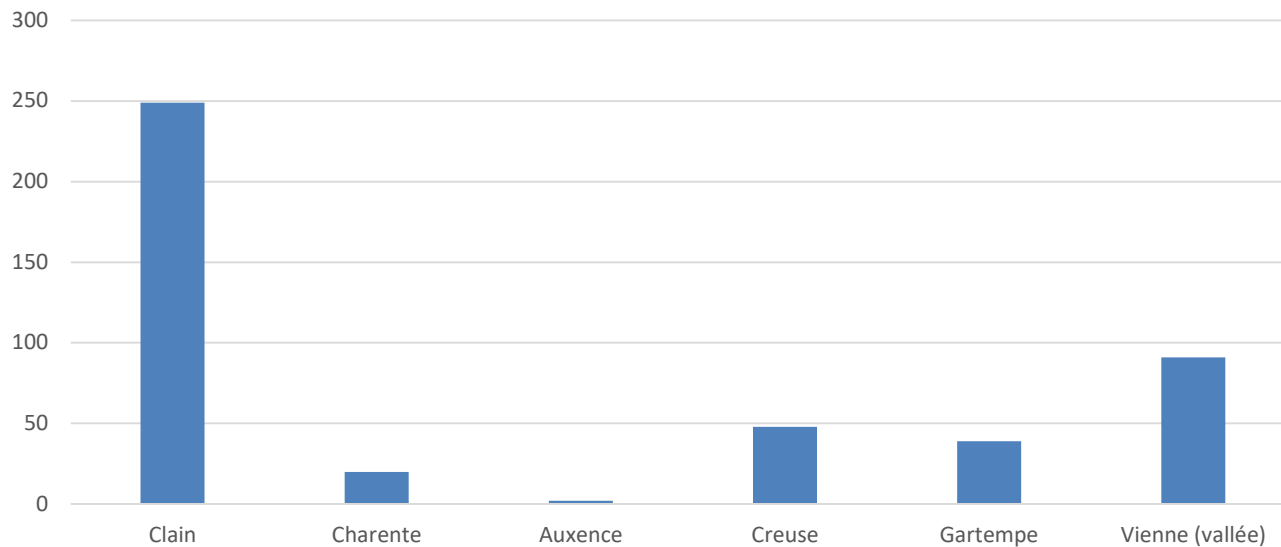


Vienne. Poitiers. Les rochers du Porteau, dominant le Clain, sd, carte postale.
Le Clain : « *Une charmante rivière* » A.J.

Des motifs de nature liés à l'eau

Les rivières

Occurrence nom des rivières dans légendes du fonds iconographique
des Archives départementales de la Vienne



Des motifs de nature liés à l'eau

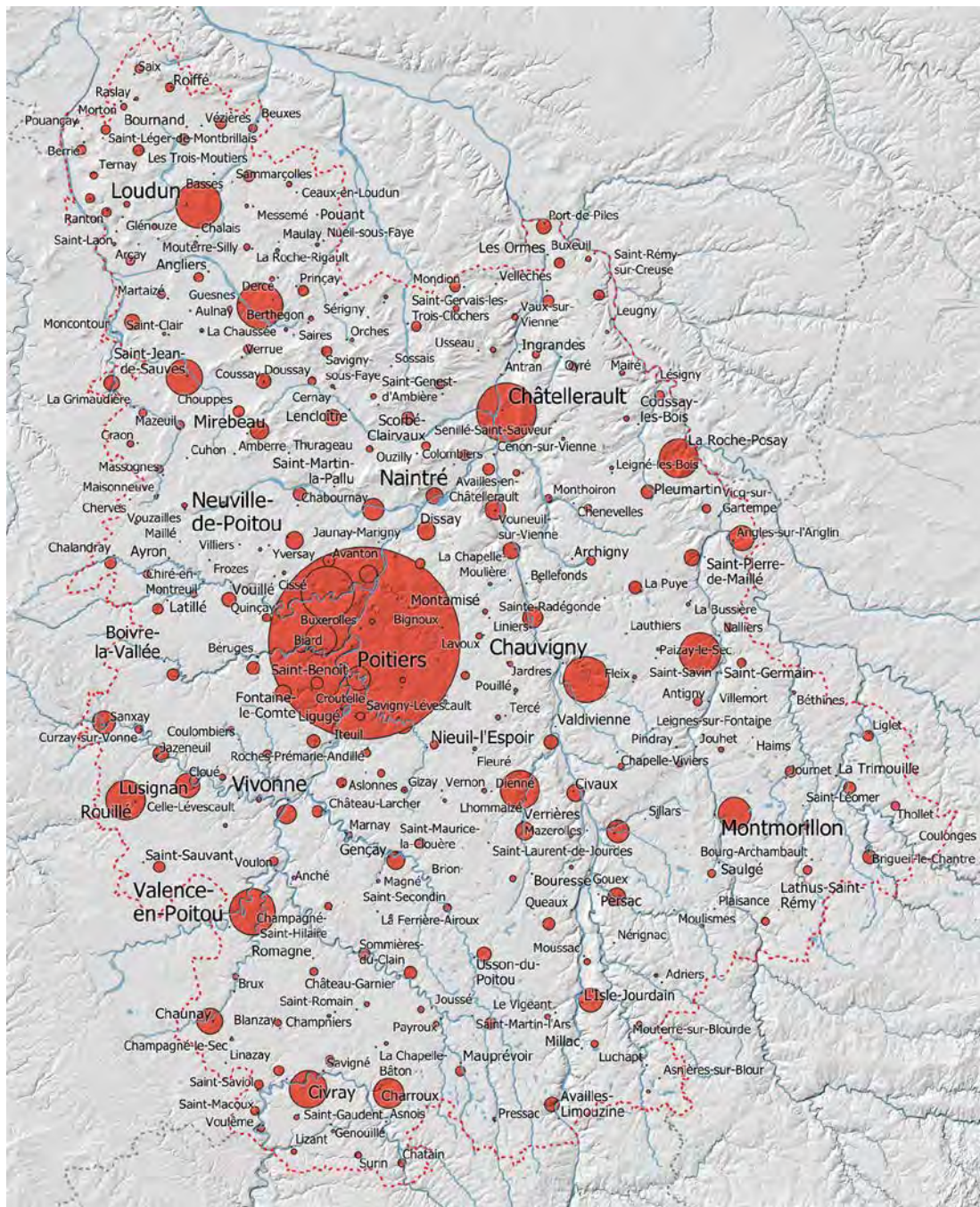
- Le lac de Saint-Cyr
- La réserve naturelle nationale du Pinail
- Une certaine invisibilité des forêts



Les paysages agricoles invisibles

- Pas ou très peu de représentations
- Une évocation à travers l'élevage d'animaux : baudet du Poitou, fromages de chèvre (circuits dédiés) ; AOC viticole du Haut-Poitou





Images anciennes de la Vienne

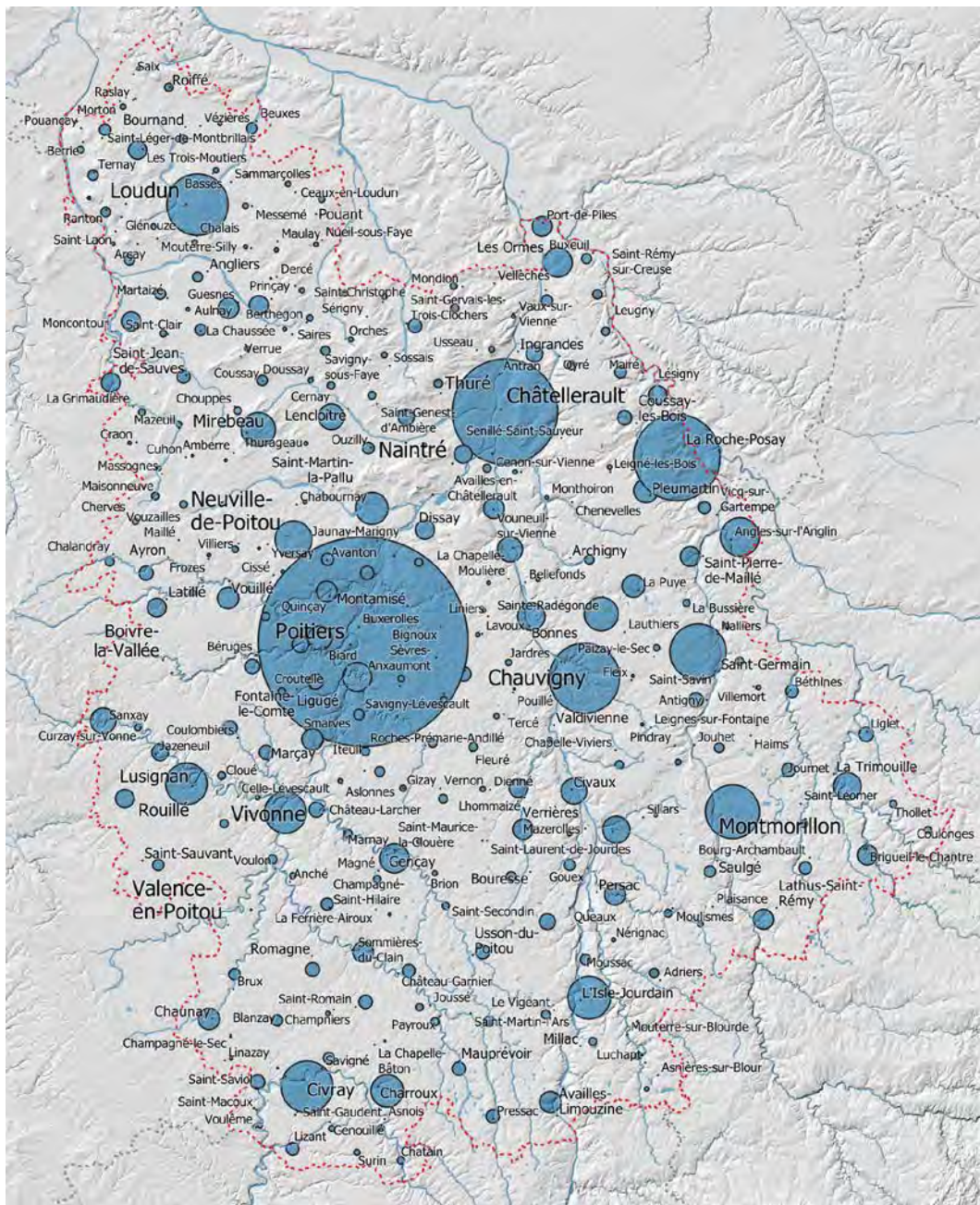
Les plus grandes villes : Poitiers, Châtelleraut, Loudun

Les villes patrimoniales : Chauvigny, Saint-Savin, La Roche-Posay, Montmorillon, Angles-sur-l'Anglin, L'Isle-Jourdain, Charroux, Civray...

Le Clain près de Poitiers, La Gartempe au saut d'enfer (Lathus-Saint-Rémy)

Des images assez bien réparties :
Pas vraiment de zones blanches

Nombre de cartes postales par communes
Source : Archives départementales de la Vienne



Cartes postales anciennes et contemporaines

Les plus grandes villes : Poitiers, Châtelleraut, Loudun + La Roche Posay

Les villes patrimoniales toujours Chauvigny, Saint-Savin, Montmorillon, Angles-sur-l'Anglin, L'Isle-Jourdain, Charroux, Civray...

Le Clain près de Poitiers, La Gartempe (Roc d'enfer Lathus-Saint-Rémy)

Des images assez bien réparties : Pas vraiment de zones blanches

Nombre de cartes postales par communes
 Source : Site de vente en ligne de CP Delcampe

Des paysages identifiés par les sols

- Un territoire avant tout agricole
 - > La valeur « fertilité des sols » prime sur la valeur « paysages »

Des paysages identifiés par les sols

- Sols (type, fertilité) et couverture végétale : un moyen pour différencier les paysages de la Vienne à la fin du XVIIIe siècle.
- Il n'est jamais question de reliefs

« Depuis Châtellerault jusqu'aux Ormes, on trouve une plaine sablonneuse qu'on enseme en seigle, et qui est un peu fertile ; en tournant à l'est, on trouve un terrain couvert de landes et de bruyères, qui comprend une partie du canton de Danger, et presque en entier ceux de Plumartin, de Lésigny et de Moitiron. Les terres qu'on enseme dans ces cantons sont aquatiques, et difficiles à cultiver ; on trouve cependant dans les communes d'Asnières et Availles, canton de Montoiron, une excellente terre blanche sur des bancs de moellon ; mais elle a peu de profondeur.

(...) Une partie du canton de Vouneuil-sur-Vienne est assez fertile ; mais le reste offre une plaine sablonneuse à peu près pareille au terrain de la forêt de Molière, et en majeure partie stérile : on y trouve beaucoup de pierres meulières. »

Cochon de Lapparent, Charles (1750-1825), *Description générale du département de la Vienne par le citoyen Cochon*, Imprimerie des Sourds-Muets, 1801

Des paysages identifiés par les sols

- Sols (type, fertilité) et couverture végétale : un moyen pour différencier les paysages de la Vienne aussi au début du XXI^e siècle !

« **Plateaux.** (...) On trouve des sols plutôt à structure limoneuse, limono-sableuse, battante, acide, difficile à travailler. Les terres sont souvent très sèches, et dures dès qu'il fait beau temps. Les plateaux du Seuil du Poitou ont une assez bonne réserve d'eau. On distingue les Bornais et les Brandes. Les Bornais, situés au nord et ouest du département, sont des sols limoneux. Les Brandes, limono- sableux.

Plaines : « Le centre et tout l'est de la Vienne, le centre- ouest, sont des régions de terres difficiles à travailler. Ce sont les « Gastines », ou les terres de « Brandes ». À *contrario*, les terres situées au nord-ouest sont des terres de culture de très bonne qualité. On trouve quelques plaines calcaires également. Quatre territoires se distinguent dans la Vienne : la Plaine de Loudun, Châtelleraut, avec des cultures céréalières, les Brandes, avec une polyculture d'élevage, la Plaine de Thouars, Moncontour qui privilégie la culture de céréales aussi, puis les Terres Rouges, situées à la limite du département, près du Plateau du Mellois. (Sols limono-sableux légèrement lessivés).

Guide Petit Futé, 2021-2022

Regard des artistes

- Des artistes paysagistes « locaux »
- Rivières, patrimoine architectural et urbain : principaux motifs des peintres

Regard des artistes



Robert Planès (1929-1974), La Vienne Chauvigny, 1972

Regard des artistes



Raoul Etève (1902-1967), Angles-sur-l'Anglin, sd

Regard des artistes



Aristide Caillaud (1902 - 1990), Paysage du Poitou, sd

Regard des artistes

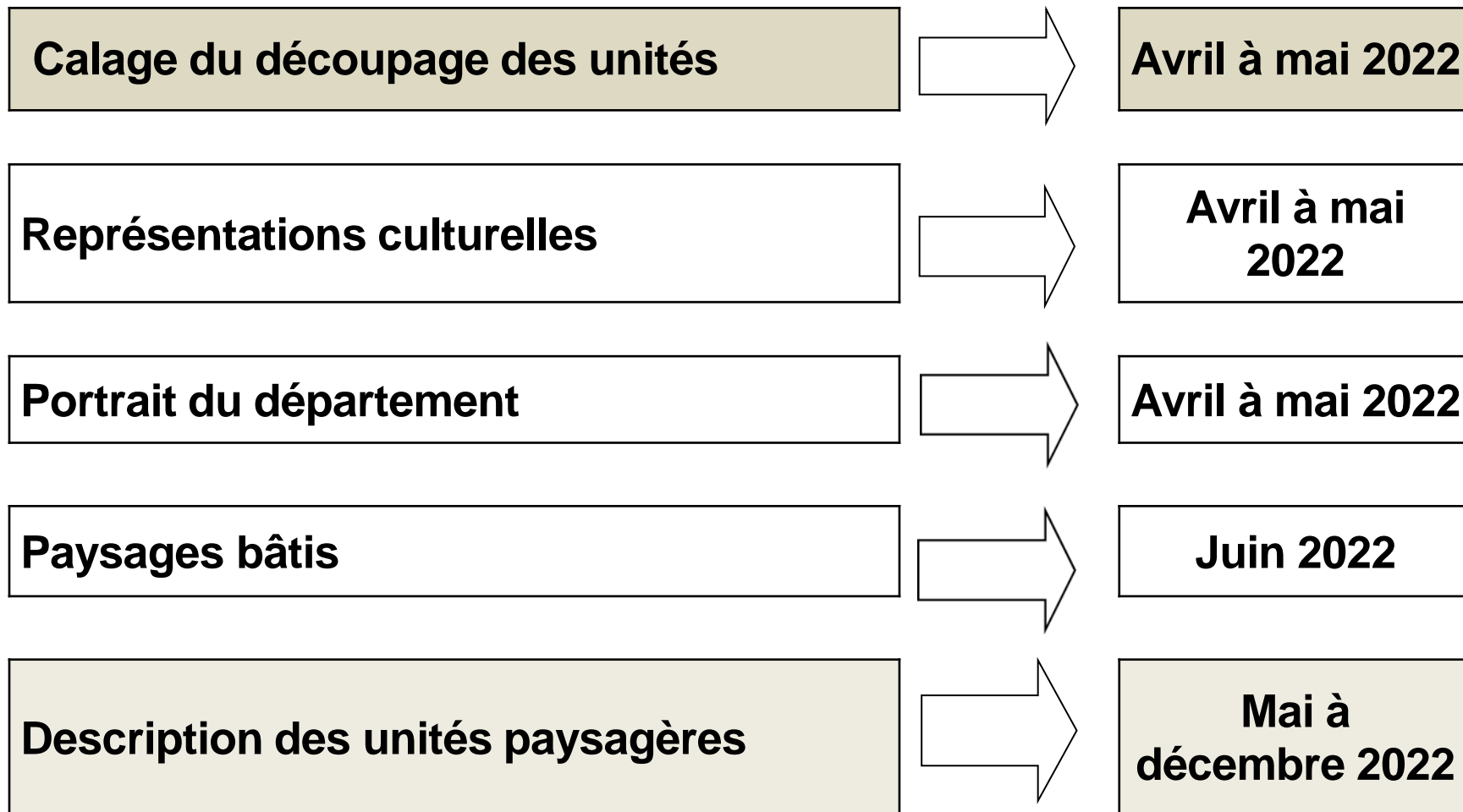


Jules Robuchon (1840-1922), *Catalogue des paysages et monuments du Poitou*, 1892

Le livre sur les paysages de la Vienne

- Accord sur la réalisation d'un chapitre test (unité de paysage)
 - À partir d'une UP d'un atlas réalisé, rédaction (équipe)
 - Charte graphique, mise en page (éditeur)
- Réalisation mai 2022 et présentation en comité

Prochaines échéances en 2022



> Mise en ligne des contenus sur le site au fur et à mesure de l'avancement